

ProSystems



ΓΕΥΣΗ POS

ΕΓΧΕΙΡΙΔΙΟ ΠΑΡΑΜΕΤΡΟΠΟΙΗΣΗΣ ΚΑΙ ΚΑΘΗΜΕΡΙΝΗΣ ΕΡΓΑΣΙΑΣ

Γενικά

Γεύση POS

Δευτέρα 20 Οκτωβρίου 2008

Demonstration Hotel Resort

ΑΝΑΦΟΡΕΣ

- Συγκεντρωτική Σερβιτόρων
- Λογαριασμοί Σερβιτόρων
- Συγκεντρωτική Προϊόντων
- Καρτέλα Προϊόντος
- Κοστολόγηση Προϊόντων Πά
- Ημερολόγιο Προϊοντικών Πά
- Ανάλυση Πωλήσεων Προϊόντ
- Συγκεντρωτική Κατάσταση #
- Αναλυτική Κατάσταση Αυτοτ
- Κίνηση Τμημάτων
- Ανάλυση Συνόλων Περιόδου
- Στατιστικά Πωλήσεων
- Πωλήσεις ανά Κατηγορία Πρ
- Πωλήσεις ανά Ομάδα Τμημά
- Αυτοπαράδοσεις Τμήματος

Εβδομ	Δευτέρα	Τρίτη	Τετάρτη	Πέμπτη	Παρασκευή	Σάββατο	Κυριακή	2008
34	18	19	20	21	22	23	24	Αύγουστος
35	25	26	27	28	29	30	31	Αύγουστος
36	1	2	3	4	5	6	7	Σεπτέμβριο
37	8	9	10	11	12	13	14	Σεπτέμβριο
38	15	16	17	18	19	20	21	Σεπτέμβριο
39	22	23	24	25	26	27	28	Σεπτέμβριο
40	29	30	1	2	3	4	5	Οκτώβριος
41	6	7	8	9	10	11	12	Οκτώβριος
42	13	14	15	16	17	18	19	Οκτώβριος
43	20	21	22	23	24	25	26	Οκτώβριος

Στο κεντρικό μενού του Γεύση POS η οθόνη αποτελείται από δύο ενότητες. Αριστερά κάθετα και οριζόντια πάνω, βρίσκονται οι επιλογές για τις εφαρμογές που θέλετε να τρέξετε. Με διπλό κλικ στην ομάδα π.χ. ΑΝΑΦΟΡΕΣ θα εμφανιστούν όλοι συμπεριλαμβάνονται σε αυτήν και με διπλό κλικ επιλέγετε την εφαρμογή. Στην δεύτερη, μπορείτε να κρατήσετε σημειώσεις, σε συγκεκριμένη ημερομηνία, για την εσωτερική λειτουργία οι οποίες εμφανίζονται σε όλους τους χρήστες. Με κλικ στο πλήκτρο 'English' μπορείτε να αλλάξετε την γλώσσα από ελληνικά σε αγγλικά. Με κλικ στο πλήκτρο 'Χρήση 20??' επιλέγετε την χρήση που θέλετε να εργαστείτε. Με κλικ στο πλήκτρο 'Επιλ. Ξεν/χείου' επιλέγετε το ξενοδοχείο που θέλετε να εργαστείτε και αφορά το 'Head Office' μόνο. Με κλικ στο πλήκτρο 'ProSystems' έχετε άμεση μετάβαση στην ιστοσελίδα μας.

Βήμα προς βήμα δημιουργία και παραμετροποίηση αρχείων.

Για την λειτουργία του Γεύση POS είναι απαραίτητο να δημιουργηθούν συγκεκριμένα αρχεία συστήματος, προσαρμοσμένα στις προδιαγραφές της επιχείρησης ή του τμήματος του ξενοδοχείου. Οι εφαρμογές τις οποίες χρησιμοποιούμε για την εργασία αυτή βρίσκονται στην επιλογή 'Αρχεία'. Οι οδηγίες δίδονται με την σειρά που συνιστούμε να ακολουθήσετε για την εργασία αυτή.

Ανάλυση συστατικών / Ανάλυση συστατικών εξτράς / Ανάλυση παρασκευαζόμενων

Δημιουργία συνταγολογίων στα προϊόντα πώλησης / εξτράς για κοστολόγηση και έλεγχο αποθεμάτων. Η διαδικασία αυτή γίνεται σε συνεργασία με τον έλεγχο (F & B Control) και αναφέρεται σε ξεχωριστό παράρτημα (Συνταγολογία).

Ευρετήριο

Αρχεία / Δημιουργία και παραμετροποίηση

Τμήματα	5
Παράμετροι Τμημάτων	5
Γενικά	6
Παραγγελίες	6
Παραστατικά	7
Εκτυπωτές Κουζίνας	8
Διαχείριση Ταμπλό	8
Παραγγελιοληψία	9
Τιμολόγηση	9
Τραπέζια Τμημάτων	9
Σερβιτόροι Τμημάτων	10
Χειριστές Ταμειακών	10
Τμήματα Front Office	11
On Line Σύνδεση με Front Office	11
Ομάδες προϊόντων	12
Προϊόντα	12
Τιμοκατάλογος	12
Εξτράς	13
Εξτράς Προϊόντων	14
Επιλογές Μενού	14

Ροή καθημερινής εργασίας

Πωλήσεις	15
Φορητή Παραγγελιοληψία	19
Αρχεία Παραγγελιοληψίας	20
Ανάλυση Ημερήσιων Συνόλων (X/Z Αναφορά)	20

Αναφορές / Καταστάσεις Ελέγχου

Συγκεντρωτική Σερβιτόρων	21
Λογαριασμοί Σερβιτόρων	21
Δικαιούμενα	21
Ημερολόγιο Πωλήσεων	22
Ανάλυση Συνόλων Περιόδου / Σύνολα Περιόδου	22
Κίνηση Τμημάτων	22

Περιγραφή Αναφορών

Συγκεντρωτική Προϊόντων	23
Καρτέλα Προϊόντος	23
Κοστολόγηση Προϊόντων Πώλησης	23
Ημερολόγιο Προϊοντικών πωλήσεων	24
Ανάλυση Πωλήσεων Προϊόντων	24
Συγκεντρωτική Κατάσταση Αυτοπαραδόσεων	24
Αναλυτική Κατάσταση Αυτοπαραδόσεων	24
Στατιστικά Πωλήσεων	25
Πωλήσεις ανά Κατηγορία Προϊόντων	25
Πωλήσεις ανά Ομάδα προϊόντων	25
Αυτοπαραδόσεις Τμήματος	26

Συνταγολόγια

Ανάλυση Συστατικών	27
Ανάλυση Συστατικών Εξτράς	28
Ανάλυση Παρασκευαζόμενων	28

Εργαλεία

Αναδιοργάνωση Ανάλυσης Συστατικών	28
-----------------------------------	----

Αποκατάσταση και διασφάλιση αρχείων

Αναδιοργάνωση Αρχείων	29
Αντίγραφα Ασφαλείας	29

Παρατηρήσεις

Αντίγραφα Ασφαλείας (Backup)	30
Ταχύτητα λειτουργίας	30

Αρχεία / Δημιουργία και παραμετροποίηση

Τμήματα

Κωδικός	Τμήμα
8	Κεντρική Αποθήκη
1-499	Διακινήσεις
500-598	Μαιζόν
599	All Inclusive
600-699	Τροφοδοσία Προσ/κού
700-799	Φθορές

Εδώ δηλώνουμε τα τμήματα όπως π.χ. Μπαρ, Εστιατόριο. Πληκτρολογούμε τον κωδικό του τμήματος και πατάμε <enter> ή το επιλέγουμε από την λίστα η οποία εμφανίζεται πληκτρολογώντας την περιγραφή του στο πεδίο 'Τμήμα'.

Με κλικ στο πλήκτρο 'Προβολή' εμφανίζεται η κατάσταση όλων των τμημάτων την οποία μπορούμε να εκτυπώσουμε.

Οι κωδικοί των τμημάτων κατανάλωσης είναι από το 1 έως το 499 και είναι αυτά των κινήσεων π.χ. Μπαρ, Εστιατόριο. Τα υπόλοιπα, είναι τμήματα τα οποία επιλέγουμε για να χρεωθούν οι κινήσεις του λογαριασμού και καταχωρούνται στους κωδικούς, από 500 έως 598 για Μαιζόν (αυτοπαράδοση), 599 για All Inclusive, από 600 έως 699 για τροφοδοσία προσωπικού και από 700 έως 799 για φθορές. Είναι δηλαδή τα τμήματα που εμφανίζονται όταν η επιλογή για το κλείσιμο του λογαριασμού είναι το 'Ειδικό Κλείσιμο' και όχι μετρητοίς, πιστωτική κάρτα κτλ.

Δημοτικός Φόρος: Πληκτρολογήστε το ποσοστό Δημοτικού Φόρου εφόσον το τμήμα υπόκειται, διαφορετικά μηδέν. Το πεδίο αυτό αφορά μόνο τα τμήματα κατανάλωσης (1 - 499) στα υπόλοιπα, ακόμα και να δηλώσετε, αγνοείται.

Όλα τα υπόλοιπα πεδία, 'Ομάδα Τμήματος', 'Να συμπεριλαμβάνεται στην συνολική κατάσταση Κατανάλωσης' κτλ, είναι πεδία ελέγχου και συμπληρώνονται από τον Έλεγχο (F & B Control). Πιέστε το πλήκτρο αποθήκευση μετά το τέλος των εισαγωγών.

Παράμετροι Τμημάτων

Κωδικός	Περιγραφή Τμήματος

Εδώ δηλώνουμε τον τρόπο διαχείρισης του τμήματος, το πως δηλαδή θα λειτουργεί. Η εφαρμογή είναι χωρισμένη σε ενότητες για την κάθε μία από τις λειτουργίες αυτές, όπως π.χ. Παραγγελίες, Εκτυπωτές Κουζίνας. Πληκτρολογούμε τον κωδικό του τμήματος και πατάμε <enter> ή το επιλέγουμε από την λίστα κάνοντας κλικ στο ερωτηματικό.

Γενικά

Απαντάμε με 'Ν' ή 'Ο' για ναι ή όχι αντίστοιχα στις ερωτήσεις:

- Δυνατότητα κράτησης Τραπεζιού,
- Δυνατότητα εμφάνισης δικαιουμένων (αφορά ξενοδοχεία μόνο)
- Δυνατότητα εισαγωγής αριθμού δωματίου (αφορά ξενοδοχεία μόνο)

Εφόσον απαντήσετε 'Ν' (Ναι) τότε σε κάθε εκτέλεση λογαριασμού και πριν την εκτύπωση της Απόδειξης στην ταμειακή θα σας ζητάει αριθμό δωματίου τον οποίο θα εκτυπώνει σε αυτήν.

- Δυνατότητα χρέωσης σε δωμάτιο (αφορά ξενοδοχεία μόνο)
- Να αγνοεί την ύπαρξη Ταμειακής

Απαντήστε 'Ν' (Ναι) μόνο στην περίπτωση που χρησιμοποιείτε φορολογικό μηχανισμό.

- On Line σύνδεση με Front Office. (αφορά ξενοδοχεία μόνο)
- Ενημέρωση κίνησης πρώτων υλών

Απαντήστε 'Ν' (Ναι) μόνο στην περίπτωση που χρησιμοποιείτε ανάλυση συστατικών διαφορετικά επιβαρύνετε το σύστημα χωρίς λόγο.

Κωδικός πρόσβασης για ειδικό κλείσιμο. Τετρανήφιος αλφαριθμητικός κωδικός για κλείσιμο λογαριασμού σε αυτοπαράδοση, φθορές, τροφοδοσία προσωπικού και διακίνηση σε άλλο τμήμα.

Κωδικός πρόσβασης για εκπώσεις. Τετρανήφιος αλφαριθμητικός κωδικός.

Κωδικός πρόσβασης υπεύθυνου ταμειακών. Τετρανήφιος αλφαριθμητικός κωδικός για ειδικές λειτουργίες μόνο με τον κάτοχο του κωδικού όπως π.χ. επανέκδοση απόδειξης.

Ημερομηνία εργασίας. Το τμήμα μπορεί να λειτουργήσει μόνο σε αυτή την ημερομηνία και είναι η επομένη του τελευταίου Z, κλείσιμο ημέρας από το Γεύση POS και όχι του Z της ταμειακής μηχανής που είναι συνδεδεμένη με αυτό.

Έλεγχος δικαιουμένων στην Z αναφορά. Το τσεκάρετε εφόσον θέλετε να εμφανίζονται και τα δικαιούμενα στην αναφορά Z του Γεύση POS.

Δυνατότητα προσαύξησης για Room Service / Ποσοστό. Εάν είναι τσεκαρισμένο τότε το Γεύση POS θα αυξήσει τις τιμές των προϊόντων στον λογαριασμό κατά το δηλωθέν ποσοστό όταν το κλείσιμο του λογαριασμού γίνεται με Room Service.

Δυνατότητα αλλαγής τιμοκαταλόγου στην παραγγελία. Το τσεκάρετε εφόσον θέλετε να δώσετε την δυνατότητα στον χειριστή να αλλάξει τον τιμοκατάλογο για κάποια παραγγελία π.χ. τιμές προσωπικού.

Παραγγελίες

Αυτόματη δημιουργία τραπεζιού.

Απαντήστε 'Ν' (Ναι) εφόσον δεν θα δηλώσετε αριθμούς τραπεζιών αλλά κρατάτε λογαριασμούς τραπεζιών με αριθμούς που δημιουργεί το Γεύση POS.

Χωρίς επιλογή σερβιτόρου. Απαντήστε 'Ν' (Ναι) εφόσον δεν θα δηλώσετε σερβιτόρους. Σε αυτή την περίπτωση πρέπει να δηλώσετε έναν σερβιτόρο (προεπιλεγμένος) στον οποίο θα καταγράφονται όλοι οι λογαριασμοί.

Χρήση Fast. Όταν το Γεύση POS βρίσκεται σε λειτουργία Fast τότε δεν εμφανίζεται η οθόνη επιλογής τραπεζιών και σερβιτόρων.

Εξόφληση 'Fast' μετρητά μόνο. Ισχύει μόνο στην χρήση 'Fast' και δίνει μόνο τον τρόπο 'Μετρητοίς' για εξόφληση του λογαριασμού.

Χωρίς ρέστα πριν την έκδοση απόδειξης μετρητοίς. Το τσεκάρετε εφόσον δεν θέλετε να εμφανίζετε η βοηθητική οθόνη υπολογισμού για τα ρέστα πριν το κλείσιμο λογαριασμού μετρητοίς.

Παραστατικά

Συντελεστές ΦΠΑ Ταμειακής μηχανής				
1	2	3	4	5
3,00	6,00	13,00	25,00	0,00

Διαδρομή αρχείου ASCII: Εδώ πληκτρολογείτε την διαδρομή αποστολής του ASCII αρχείου το οποίο δημιουργεί το Γεύση POS για παραλαβή από τον οδηγό επικοινωνίας με την ταμειακή μηχανή. Η διαδρομή αυτή πρέπει να είναι στον H/Y που είναι συνδεδεμένη η ταμειακή. Το όνομα του αρχείου ASCII είναι \U1\FISFILES\PACKET.TXT.

Στην περίπτωση που η ταμειακή είναι συνδεδεμένη στον ίδιο H/Y που λειτουργεί το Γεύση POS τότε η διαδρομή πρέπει να είναι, C:\U1\FISFILES\PACKET.TXT.

Στην περίπτωση που η ταμειακή είναι συνδεδεμένη σε άλλον H/Y με το όνομα π.χ. Dimitris τότε, η διαδρομή πρέπει να είναι, \\DIMITRIS\U1\FISFILES\PACKET.TXT. Λάβετε υπ' όψιν ότι ο φάκελος U1 στο εν

λόγω παράδειγμα πρέπει να είναι σε κατάσταση κοινόχρηστου.

Παραγγελία σε εκτυπωτή προεπιλογής: Το Γεύση POS έχει την δυνατότητα εκτύπωσης των προϊόντων παραγγελίας σε εκτυπωτές κουζίνας για εκτέλεση. Εάν θέλετε το σύνολο της παραγγελίας να εκτυπώνεται σε κάποιον εκτυπωτή μετά το κλείσιμο τότε απαντάμε 'N' (Ναι) στην ερώτηση και εφόσον η εκτύπωση θέλουμε να γίνεται με τα στοιχεία επιχείρησης τότε τσεκάρτε την επιλογή. Στο πεδίο **Περιγραφή Παραστατικού Παραγγελίας** πληκτρολογούμε το πως θέλουμε να περιγράφεται η παραγγελία (είδος παραστατικού).

Συγκεντρωτική ΑΑΠ σε εκτυπωτή προεπιλογής: Εάν θέλετε με το κλείσιμο του λογαριασμού να εκτυπώνεται σε κάποιον εκτυπωτή συγκεντρωτική απόδειξη λιανικής πώλησης τότε απαντάμε 'N' (Ναι) στην ερώτηση και εφόσον η εκτύπωση θέλουμε να γίνεται με τα στοιχεία επιχείρησης τότε τσεκάρτε την επιλογή.

Στο πεδίο **Περιγραφή Παραστατικού Λιανικής Πώλησης** πληκτρολογούμε το πως θέλουμε να περιγράφεται το παραστατικό (είδος παραστατικού).

Να αναφέρονται τα εισιτήρια σε ΑΑΠ / Τιμολόγια: Τα εισιτήρια εκδηλώσεων για το τμήμα κατά κανόνα χρησιμοποιούνται από τους πελάτες για εξαργύρωση ποτού ή γενικώς κάποιου προϊόντος πώλησης. Η αξία χρέωσής τους λοιπόν σε αυτή την περίπτωση είναι συν πλην μηδέν. Εάν δεν θέλετε λοιπόν να αναφέρονται στις ΑΑΠ / Τιμολόγια, τότε απαντήστε 'O' (Οχι) στην ερώτηση. Σημειώστε ότι τα εισιτήρια είναι και αυτά προϊόντα πώλησης με δεσμευμένους κωδικούς (δες Αρχεία / Προϊόντα).

Θέση εκτυπωτή προεπιλογής / Μεγ. Font / Διαχ.Γραμμές: Επιλέξτε τον εκτυπωτή κάνοντας κλικ στο ερωτηματικό και δηλώστε το μέγεθος της γραμματοσειράς και τον αριθμό διαχωριστικών γραμμών μετά το τέλος της κάθε εκτύπωσης.

Δυνατότητα Εκτύπωσης Συγκ/κής ΑΑΠ στην Ταμειακή: Τσεκάρτε την επιλογή αυτή μόνον αν για την διαχείριση του τμήματος στις παραγγελίες χρησιμοποιείτε Φορολογικό Μηχανισμό ή θεωρημένα έντυπα.

Τέλος δηλώστε το ποσοστό ΦΠΑ για το εκάστοτε τμήμα της ταμειακής σας και επιλέξτε τον τύπο αυτής (Συνδεδεμένη Ταμειακή).

Εκτυπωτές Κουζίνας

Εδώ δηλώνετε τους εκτυπωτές κουζίνας που διαθέτει το σύστημά σας. Ο ανώτατος αριθμός είναι εννέα. Η επιλογή εκτυπωτή ή εκτυπωτών κουζίνας που θα τυπώνεται το προϊόν γίνεται στον 'Τιμοκατάλογο'.

Εάν στην ερώτηση **Εκτύπωση παραγγελίας σε KITCHEN εκτυπωτές** απαντήσετε 'Ο' (Όχι) τότε το Γεύση POS θα αγνοήσει την εκτύπωση του προϊόντος ακόμη και αν έχει δηλωθεί στον 'Τιμοκατάλογο'.

Δηλώστε τους εκτυπωτές KIT_1 – 9 επιλέγοντας με κλικ στο ερωτηματικό και το μέγεθος της γραμματοσειράς (Font). Εάν θέλετε το σύνολο της παραγγελίας να εκτυπώνεται και σε έναν συγκεκριμένο εκτυπωτή τότε απαντήστε 'Ν' (Ναι) στην

ερώτηση **Συγκεντρωτική εκτύπωση παραγγελίας στον εκτυπωτή KIT_9** τον οποίο και πρέπει να δηλώσετε.

Πληκτρολογήστε και τον **αριθμό διαχωριστικών γραμμών** μετά το τέλος της κάθε εκτύπωσης.

Διαχείριση Ταμπλό

Έχετε την δυνατότητα διαχείρισης των παραγγελιών, οι οποίες καταχωρούνται με το Γεύση POS ή με φορητή παραγγελιοληνία, σε ανοικτό τραπέζι. Αυτό σημαίνει ότι οι παραγγελίες είναι σε εκκρεμότητα προς εκτέλεση.

Η εκτέλεση των παραγγελιών (παράδοση προϊόντων στα τραπέζια) γίνεται μέσω του ταμπλό και εκτύπωση στον εκτυπωτή που επιλέγουμε, εφόσον το σύστημα λειτουργεί με φορολογικό μηχανισμό ή σε ταμειακή μηχανή (**Εκτύπωση σε φορολογική ταμειακή μόνο**).

Στην περίπτωση λειτουργίας με φορολογικό μηχανισμό πρέπει να δηλώσουμε τους **Εκτυπωτές των Παραγγελιών / ΑΛΠ**.

Η επιλογή γίνεται κάνοντας κλικ στο

ερωτηματικό. Το τσεκάρισμα **Τύπου A4** γίνεται εφόσον ο εκτυπωτής είναι τύπου A4 και όχι τύπου KITCHEN (ρολό).

Στα πεδία **Περιγραφή Παραστατικού** πληκτρολογούμε την περιγραφή (είδος παραστατικού) της Παραγγελίας και Απόδειξης Λιανικής Πώλησης.

Τα πεδία **Αριθμός Z**, **Παραγγελίας**, **ΑΛΠ**, **Ακυρωτικού Παραγγελίας** ενημερώνονται με την λειτουργία του συστήματος και τα αλλάζετε / διορθώνετε σε περίπτωση λάθους μόνο.

Η εκτύπωση των Ακυρωτικών γίνεται στον πρώτο εκτυπωτή μόνο.

Απενεργοποίηση άμεσης εξόφλησης παραγγελίας. Εάν το πεδίο είναι τσεκαρισμένο τότε στην εισαγωγή της παραγγελίας δεν έχετε την δυνατότητα άμεσης εξόφλησης.

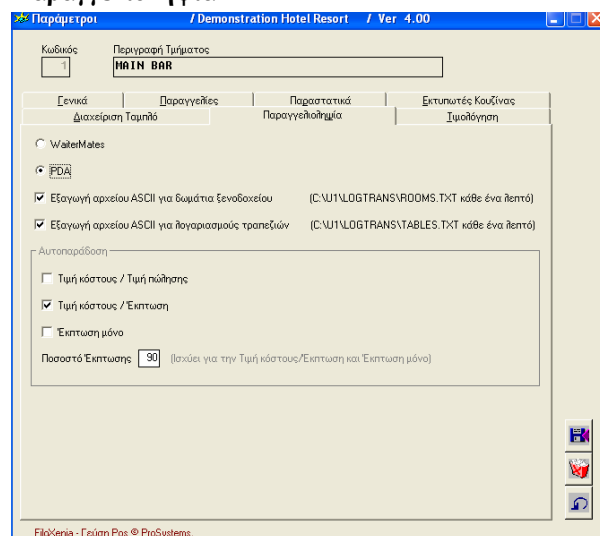
Εξόφληση σε κλειστό λογαριασμό μόνο. Εάν το πεδίο είναι τσεκαρισμένο για την εξόφληση ο λογαριασμός του τραπεζιού πρέπει πρώτα να κλείσει. Αυτό σημαίνει ότι όλες οι παραγγελίες πρέπει να εκτελεστούν.

Αυτός ο τρόπος λειτουργίας είναι απαραίτητος στην περίπτωση λειτουργίας με ταμπλό.

Δυνατότητα διαγραφής / έκπτωσης κινήσεων παραγγελίας. Το τσεκάρετε εφόσον θέλετε να δώσετε την δυνατότητα στους χειριστές σας.

Χωρίς εκτύπωση Συγκεντρωτικού Λογαριασμού. Αυτό σημαίνει ότι οι παραγγελίες σας δεν είναι πλέον παραγγελίες αλλά ΑΛΠ. Σε αυτή λοιπόν την περίπτωση πρέπει η περιγραφή του παραστατικού παραγγελίας να προσαρμοστεί ανάλογα.

Παραγγελιοληψία



Εδώ δηλώνετε το τύπο και τον τρόπο της φορητής παραγγελιοληψίας που λειτουργεί με το Γεύση POS.

Επιλέξτε τον τύπο κάνοντας κλικ στο Waitemaites ή στο PDA.

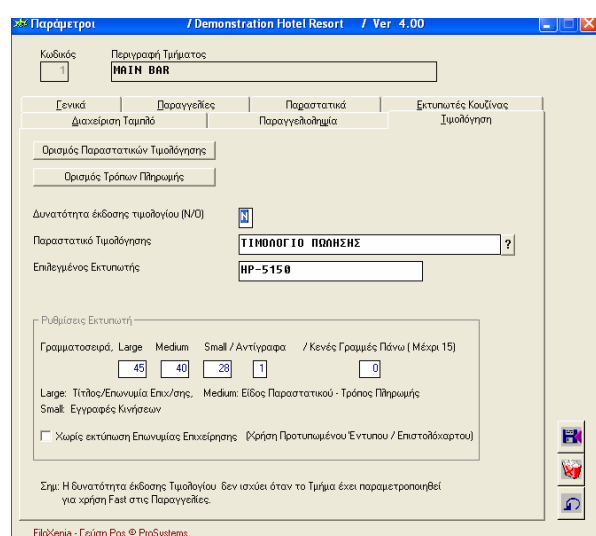
Στην περίπτωση των PDA έχετε την δυνατότητα **Εξαγωγής ASCII για τα δωμάτια και τους λογαριασμούς τραπεζιών.** Αυτό σημαίνει ότι από τα PDA μπορεί ο χειριστής να δει το status των δωματίων και τους λογαριασμούς των τραπεζιών.

Για την **Αυτοπαράδοση** τσεκάρτε τον τρόπο που θέλετε να χρεώνονται τα προϊόντα σε αυτούς τους λογαριασμούς.

Τιμή κόστους και αν δεν υπάρχει Τιμή πώλησης, Τιμή κόστους και αν δεν υπάρχει έκπτωση με το δηλωθέν ποσοστό ή Έκπτωση

μόνο με το δηλωθέν ποσοστό.

Τιμολόγηση



Εδώ ρυθμίζετε τον τρόπο τιμολόγησης.

Εάν στην ερώτηση **Δυνατότητα έκδοσης τιμολογίου** απαντήσετε 'Ο' (Όχι) τότε η τιμολόγηση τίθεται από το Γεύση POS εκτός λειτουργίας.

Παραστατικό Τιμολόγησης: Επιλέξτε το είδος από την λίστα κάνοντας κλικ στο ερωτηματικό.

Ο Επιλεγμένος εκτυπωτής ορίζεται μαζί με τα παραστατικά κάνοντας κλικ στο πλήκτρο **Ορισμός Παραστατικών Τιμολόγησης.**

Με κλικ στο πλήκτρο **Ορισμός Τρόπων Πληρωμής** δημιουργείτε τους τρόπους εξόφλησης των λογαριασμών / Τιμολογίων.

Στις **Ρυθμίσεις Εκτυπωτή** δηλώστε τα μεγέθη των γραμματοσειρών και τον αριθμό των κενών γραμμών πριν την έναρξη εκτύπωσης του τιμολογίου.

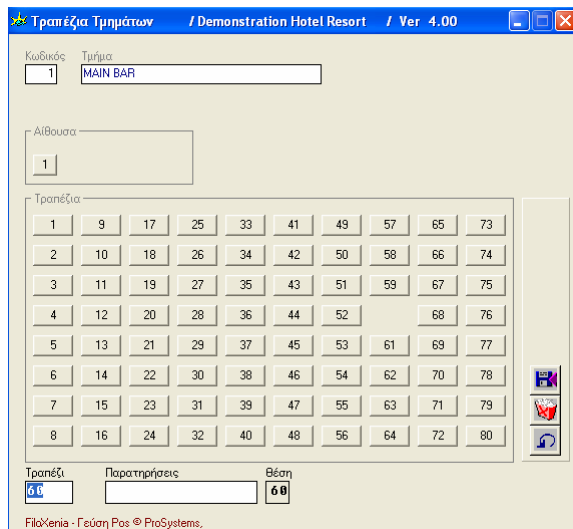
Τσεκάρτε το **Χωρίς εκτύπωση Επωνυμίας** εάν δεν θέλετε να εκτυπώνετε η επωνυμία της επιχείρησης.. Αυτό βέβαια ισχύει μόνο εάν το έντυπο που χρησιμοποιείτε είναι προτυπωμένο με πλήρη τα στοιχεία της επιχείρησης.

Σημειώστε ότι η δυνατότητα έκδοσης τιμολογίων καταργείται εφόσον το τμήμα είναι παραμετροποιημένο για χρήση Fast.

Τραπεζία Τμημάτων

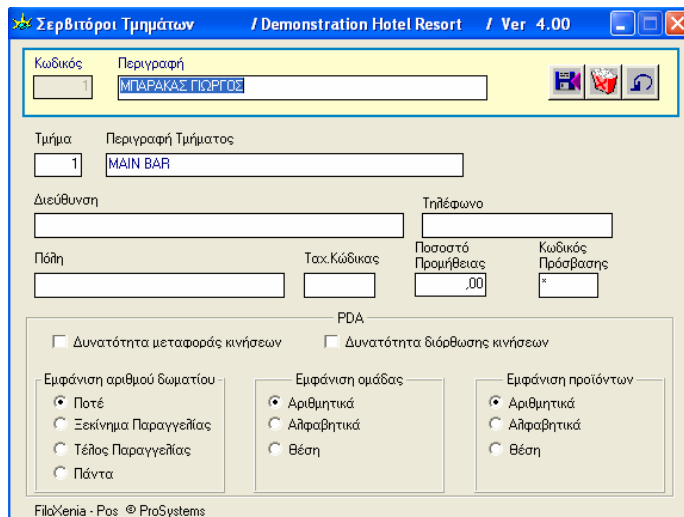
Εδώ δηλώνετε τους αριθμούς τραπεζιών.

Πληκτρολογήστε τον κωδικό του τμήματος και πατήστε <enter> ή επιλέξτε από την λίστα πληκτρολογώντας την περιγραφή του στο πεδίο Τμήμα.



Έχετε την δυνατότητα πέντε αιθουσών από ογδόντα τραπέζια στην κάθε μία από αυτές. Επιλέξτε την αίθουσα κάνοντας κλικ στον αντίστοιχο αριθμό. Εμφανίζεται ένα πεδίο με ογδόντα πλήκτρα που το καθένα αντιπροσωπεύει ένα τραπέζι. Κάντε κλικ στο πλήκτρο και θα εμφανιστούν στο κάτω μέρος δύο πεδία, ένα για συμπληρώσετε τον αριθμό και ένα για παρατηρήσεις. Ο αριθμός του τραπεζιού είναι αλφαριθμητικός μέχρι τέσσερα ψηφία. Στο τρίτο πεδίο αναφέρεται η θέση του τραπεζιού στην αίθουσα. Κάντε κλικ στο πλήκτρο αποθήκευση μετά το τέλος των εισαγωγών.

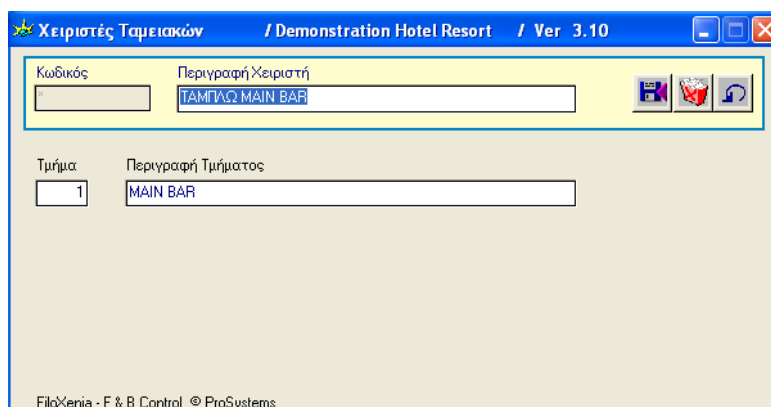
Σερβιτόροι Τμημάτων



Πληκτρολογήστε τον κωδικό του σερβιτόρου που θέλετε να δημιουργήσετε και πατήστε <enter> ή επιλέξτε από την λίστα πληκτρολογώντας το όνομά του στο πεδίο περιγραφή. Συμπληρώστε το όνομά του στο πεδίο περιγραφή. Πληκτρολογείτε τον κωδικό του τμήματος ή επιλέξτε από την λίστα πληκτρολογώντας την περιγραφή του στο πεδίο περιγραφή τμήματος. Συμπληρώστε τα πεδία, Διεύθυνση, Τηλέφωνο, Πόλη, Ταχ. Κώδικας. Το πεδίο **Ποσοστό Προμήθειας** το συμπληρώνετε εφόσον δικαιούται κάποιο ποσοστό επί των πωλήσεών του. Ο **Κωδικός Πρόσβασης** αφορά

την φορητή παραγγελιοληψία του Γεύση Mobile μόνο και είναι τετραψήφιος αριθμητικός. Τα στοιχεία PDA αφορούν την φορητή παραγγελιοληψία αυτού του τύπου και επιλέγουμε τον τρόπο εμφάνισης σε αυτά του **αριθμού δωματίου, ομάδας προϊόντων και προϊόντων**. Κάντε κλικ στο πλήκτρο αποθήκευση μετά το τέλος των εισαγωγών.

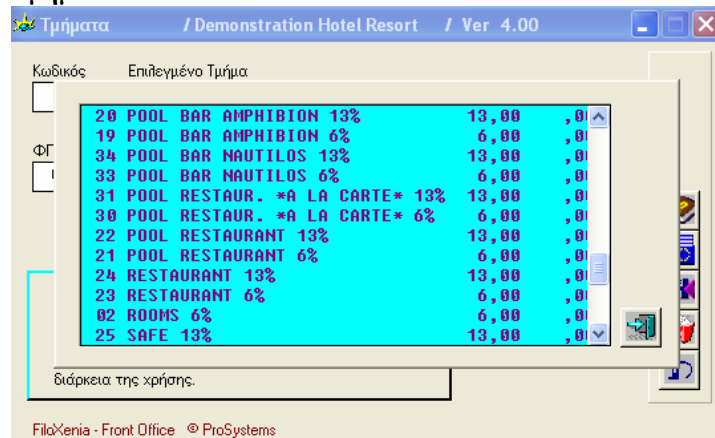
Χειριστές Ταμειακών



Χειριστές ταμειακών είναι αυτοί που θα έχουν την δυνατότητα χειρισμού του Γεύση POS για το τμήμα. Πληκτρολογήστε τον κωδικό και πατήστε <enter> ή επιλέξτε από την λίστα πληκτρολογώντας το όνομα στο πεδίο περιγραφή χειριστή. Πληκτρολογήστε τον κωδικό τμήματος που θα χειρίζεται και πατήστε <enter> ή επιλέξτε από την

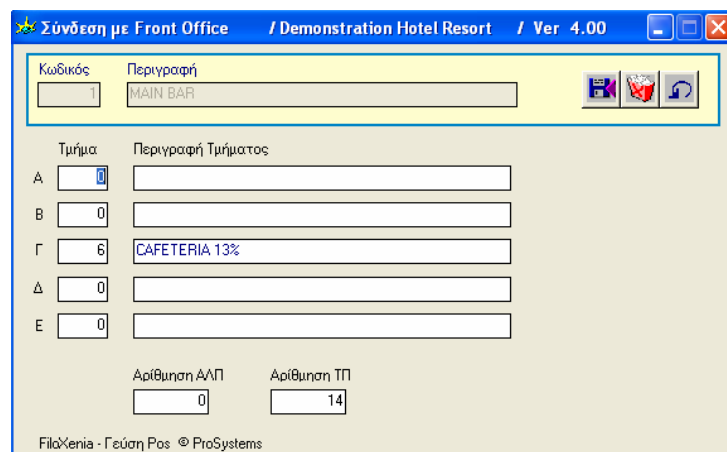
λίστα πληκτρολογώντας την περιγραφή στο πεδίο περιγραφή τμήματος.
Κάντε κλικ στο πλήκτρο αποθήκευση μετά το τέλος των εισαγωγών.

Τμήματα Front Office



Τα τμήματα του Front Office αφορούν την On Line σύνδεση με αυτό. Τα τμήματα αυτά πρέπει να υπάρχουν ήδη δημιουργημένα από τους υπεύθυνους του Ξενοδοχείου.

On Line Σύνδεση με Front office

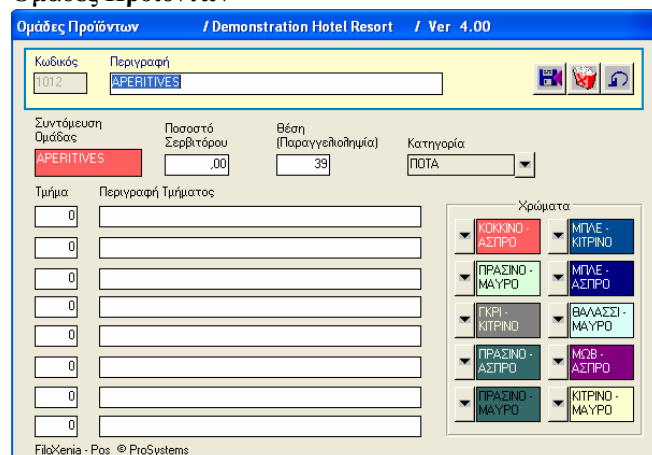


Εδώ δηλώνουμε τα τμήματα του Front Office τα οποία θα ενημερώνονται ανάλογα με τις πωλήσεις (ανά συντελεστή ΦΠΑ) του τμήματος. Ισχύει βέβαια εφόσον αυτό έχει δηλωθεί στους Παραμέτρους του τμήματος. Πληκτρολογήστε τον κωδικό τμήματος και πατήστε <enter> ή επιλέξτε από την λίστα πληκτρολογώντας την περιγραφή στο πεδίο περιγραφή. Τα πεδία **Τμήμα A-E** αντιπροσωπεύουν τα τμήματα της ταμειακής με τον αντίστοιχο

ΦΠΑ. Εάν π.χ. το τμήμα πουλάει προϊόντα τα οποία είναι σε συντελεστή ΦΠΑ 6% (τμήμα Γ στην ταμειακή) τότε συμπληρώνουμε το πεδίο Γ με το αντίστοιχο τμήμα του Front Office το οποίο επιλέγουμε πληκτρολογώντας τον κωδικό ή από την λίστα πληκτρολογώντας την περιγραφή του στο πεδίο Περιγραφή Τμήματος.

Κάντε κλικ στο πλήκτρο αποθήκευση μετά το τέλος των εισαγωγών.

Ομάδες Προϊόντων



Οι ομάδες των προϊόντων είναι απαραίτητες για την δημιουργία προϊόντων πώλησης. Η κωδικοποίηση των ομάδων καλό είναι να έχει σχέση με αυτή των προϊόντων που ανήκουν σε αυτήν. Εάν π.χ. έχουμε δώσει κωδικό στην ομάδα Μπύρες το 1000 τότε η λογική κωδικοποίηση των προϊόντων αυτής της ομάδας είναι 100001,02,03... Πληκτρολογείτε λοιπόν τον κωδικό και πατάτε <enter> ή επιλέγετε από την λίστα πληκτρολογώντας την περιγραφή στο αντίστοιχο πεδίο. Επιλέξτε το **Χρώμα** που θέλετε να εμφανίζεται στις Πωλήσεις του Γεύση

POS.

Ορίστε το **Ποσοστό** προμήθειας των **Σερβιτόρων** εφόσον αυτό ισχύει. Το πεδίο **Θέση** αφορά την φορητή παραγγελιοληψία τύπου PDA για την σειρά εμφάνισης της ομάδας.

Επιλέξτε την **Κατηγορία** της ομάδας κάνοντας κλικ στον επιλογέα.

Εάν η συγκεκριμένη ομάδα θέλετε να εμφανίζεται σε ορισμένα τμήματα μόνο, τότε ορίζετε τα τμήματα που θέλετε πληκτρολογώντας τον κωδικό τους ή επιλέγετε από την λίστα, διαφορετικά θα εμφανίζεται σε όλα τα τμήματα.

Κάντε κλικ στο πλήκτρο αποθήκευση μετά το τέλος των εισαγωγών.

Προϊόντα

Προϊόντα Πώλησης / Demonstration Hotel Resort / Ver 4.00

Κωδικός: 101201 Περιγραφή: OUZO

Ομάδα: 1012 Περιγραφή Ομάδας: APERITIVES

Συντόμευση Προϊόντος: OUZO Κόστος Μαιζόν: .00

Δεσμευμένοι Κωδικοί: 999981 - 999989 ΕΙΣΗΤΗΡΙΑ, 889988 - ΑΡΙΘΜΟΣ ΑΤΟΜΩΝ

Παραγγελιοληψία (PDA): Θέση: 1 Ζυγίζόμενο Προϊόν

FilaXenia - Pos © ProSystems

Η κωδικοποίηση των προϊόντων καλό είναι να συμφωνεί με αυτήν των ομάδων.

Αν π.χ. θέλετε να δημιουργήσουμε το προϊόν ΟΥΖΟ το οποίο ανήκει στην ομάδα Απεριτίφ με κωδικό 1012 τότε ο προτεινόμενος

κωδικός είναι 101201,02,03... Πληκτρολογείτε λοιπόν τον κωδικό και πατήστε <enter>.

Πληκτρολογήστε τον κωδικό της ομάδας ή επιλέξτε από την λίστα. Πληκτρολογίστε την συντόμευση του προϊόντος όπως θέλετε να εμφανίζεται στις Πωλήσεις του Γεύση POS. Το χρώμα εμφάνισης είναι αυτό που έχει επιλεγεί στην ομάδα. Σημειώστε ότι η συντόμευση έχει ανώτατο όριο είκοσι χαρακτήρων.

Συμπληρώστε το Κόστος Μαιζόν (αυτοπαράδοσης). Αυτό σημαίνει την τιμή κόστους του προϊόντος στην πώληση με ειδικό κλείσιμο αυτοπαράδοσης. Για την παραμετροποίηση του τρόπου διαχείρισης της αυτοπαράδοσης δεξ 'Παράμετροι Τμημάτων' / 'Παραγγελιοληψία'.

Τα πεδία Θέση και Ζυγίζόμενο Προϊόν αφορούν την φορητή παραγγελιοληψία τύπου PDA για την σειρά εμφάνισης του προϊόντος και εφόσον είναι ζυγίζόμενο την δυνατότητα εισαγωγής ποσότητας με κόμμα. Σημειώστε ότι οι κωδικοί 999981-89 και 889988 είναι δεσμευμένοι για εισιτήρια και αριθμό ατόμων.

Κάντε κλικ στο πλήκτρο αποθήκευση μετά το τέλος των εισαγωγών.

Τιμοκατάλογος

Τιμοκατάλογος Τμηματος / Demonstration Hotel Resort / Ver 3.10

Κωδικός: 1 Τμήμα: MAIN BAR

Κωδικός: 101201 Προϊόν: OUZO

Κωδικός	Προϊόν	Τιμή
A	CAFETERIA 13%	13,00% 000
B		0,00% 000
Γ		0,00% 000
Δ		0,00% 000
Ε		0,00% 000

Μικτή Τιμή Πώλησης: 3,000

Μικ. Τιμή Take Away: .000 Φ.Π.Α. %: 13,00

Δικαιώματα: 1= Πρωινό, 2= Γεύμα, 3= Δείπνο, 0= Εκτός δικαιουμένων 0

Επιλεγμένοι εκτυπωτές κουζίνας (1-9): 1 2 3 4 5 6 7 8 9

FilaXenia - Γεύση Pos © ProSystems

Εδώ δημιουργείτε τον τιμοκατάλογο του τμήματος. Πληκτρολογίστε τον κωδικό του τμήματος και πατήστε <enter> ή επιλέξτε από την λίστα. Κάντε κλικ στο πλήκτρο επεξεργασία.

Στο πεδίο **Κωδικός** πληκτρολογίστε τον κωδικό του προϊόντος ή επιλέξτε από την λίστα.

Έχετε την δυνατότητα να ορίσετε τιμές για τέσσερις (Α-Δ) τιμοκαταλόγους.

Πληκτρολογίστε τις τιμές στα αντίστοιχα πεδία **Μικτής Τιμής Πώλησης**. Σημειώστε ότι οι τιμές είναι μικτές

(συμπεριλαμβανομένου του ΦΠΑ). Επιλέξτε από την λίστα το **Τμήμα Front Office για On Line σύνδεση**. Εφόσον το προϊόν έχει διαφορετική **Τιμή Take Away** (πακέτο) συμπληρώστε την τιμή. Πληκτρολογήστε το ποσοστό **ΦΠΑ**. Δηλώστε με 'Ν' ή 'Ο' (Ναι / Όχι), την **Δυνατότητα αλλαγής Τιμής** στις πωλήσεις.

Εάν το προϊόν είναι **Δικαιούμενο Προϊνό, Γεύμα ή Δείπνο** συμπληρώστε τον αριθμό 1,2,3 αντίστοιχα διαφορετικά το αφήνουμε 0 (μηδέν).

Εφόσον στην παραγγελία θέλετε να εκτυπώνεται σε κάποιον ή κάποιους **Εκτυπωτές Κουζίνας** για την εκτέλεση τσεκάρτε ανάλογα. Οι εκτυπωτές αυτοί έχουν ήδη οριστεί στους 'Παραμέτρους Τμήματος' / 'Εκτυπωτές Κουζίνας'.

Εάν το προϊόν στην πώλησή του συνοδεύεται κατ' επιλογή με άλλα προϊόντα (χωρίς χρέωση) τότε τσεκάρτε το πεδίο **Επιλογές Μενού** (δες Αρχεία / Επιλογές Μενού).

Εάν το προϊόν δεν θέλετε να εμφανίζεται στην φορητή παραγγελιοληψία (PDA / Watermates) τότε τσεκάρτε το πεδίο **Εκτός Παραγγελιοληψίας**.

Κάντε κλικ στο πλήκτρο αποθήκευση μετά το τέλος των εισαγωγών.

Ομαδική διαγραφή προϊόντων τιμοκαταλόγου: Επιλέξτε το τμήμα και κάντε κλικ το πλήκτρο Διαγραφή. Επιλέξτε τα προϊόντα Από – Έως και κάντε κλικ στο πλήκτρο Αποθήκευση Αλλαγών.

Αλλαγή Τιμοκαταλόγου: Επιλέξτε το τμήμα και κάντε κλικ στο πλήκτρο Αλλαγή Τιμοκαταλόγου (%). Ορίστε το ποσοστό Αύξησης – Μείωσης (με πρόσημο -) των τιμοκαταλόγων Β, Γ, Δ, βάσει του τιμοκαταλόγου Α. Αν π.χ. η τιμή του προϊόντος στον τιμοκατάλογο Α είναι 10,00 Ευρώ και δηλώνουμε αλλαγή με ποσοστό 10- (10% μείωση), τότε μετά την αλλαγή η τιμή στον τιμοκατάλογο Β θα γίνει 9,00 Ευρώ. Κάντε κλικ στο πλήκτρο Αποθήκευση Αλλαγών

Μεταφορά Τιμοκαταλόγου: Επιλέξτε το τμήμα και κάντε κλικ στο πλήκτρο Μεταφορά Τιμοκαταλόγου. Επιλέξτε το τμήμα παραλαβής τιμοκαταλόγου. Συμπληρώστε τους κωδικούς Από – Έως που θέλετε να μεταφερθούν. Αν θέλετε το σύνολο του τιμοκαταλόγου τότε οι κωδικοί που συμπληρώνετε είναι από κενό έως 9999999999. Κάντε κλικ στο πλήκτρο Αποθήκευση Αλλαγών.

Για **Προβολή Τιμοκαταλόγου** κάντε κλικ στο αντίστοιχο πλήκτρο.

Εξτράς

Κωδικός	Περιγραφή
141	ΜΑΓΙΟΝΕΖΑ

Τιμή Πώλησης: .00 Προσθετική Ποσότητα

Ορισμένα από τα προϊόντα μπορεί να πωλούνται με ή χωρίς διάφορα εξτράς όπως π.χ. ένα σάντουιτς με μαγιονέζα. Στο παράδειγμα η μαγιονέζα είναι εξτρά και όχι προϊόν πώλησης.

Πληκτρολογείστε τον κωδικό και πιάστε

<enter>. Πληκτρολογήστε την περιγραφή στο πεδίο **Περιγραφή**. Εάν το εξτρά έχει χρέωση, επιβάρυνση στην τιμή πώλησης του προϊόντος, τότε συμπληρώστε την **Τιμή Πώλησης**.

Εάν κάποιο συστατικό προϊόντος πώλησης μπορεί ο πελάτης να ζητήσει κατά την παραγγελία να εξαιρεθεί τότε και αυτό είναι εξτρά με την διαφορά ότι έχει **Προσθετική ποσότητα** στην αποθήκη του τμήματος. Π.χ. ένα μοσχαρίσιο φιλέτο είναι προϊόν πώλησης και στα συστατικά του έχει μανιτάρια (δες ανάλυση συστατικών). Ο πελάτης μπορεί να ζητήσει χωρίς μανιτάρια. Το **Χωρίς Μανιτάρια** είναι εξτράς με ή χωρίς χρέωση, με προσθετική αξία.

Κάντε κλικ στο πλήκτρο αποθήκευση μετά το τέλος των εισαγωγών.

Εξτράς Προϊόντων

Κωδικός	Περιγραφή
103901	ΦΙΛΕΤΟ ΜΟΣΧΑΡΙΣΙΟ

Κωδικός Εξτράς: 172
Περιγραφή Εξτράς: ME BEARNAISE SAUCE
Τιμή Πώλησης: .00

Εξτράς

FilaXenia - Γεύση Pos © ProSystems

Πληκτρολογείτε τον κωδικό προϊόντος πώλησης και πιάστε <enter> ή επιλέξτε από την λίστα. Κάντε κλικ στο πλήκτρο επεξεργασία. Πληκτρολογείτε τον κωδικό εξτρά ή επιλέξτε από την λίστα. Κάντε κλικ στο πλήκτρο αποθήκευση μετά το τέλος των εισαγωγών.

Κλικ στο πλήκτρο Εξτρά για εμφάνιση όλων των καταχωρημένων εξτρά του προϊόντος.

Επιλογές Μενού

Κωδικός	Περιγραφή
103901	ΦΙΛΕΤΟ ΜΟΣΧΑΡΙΣΙΟ

Κωδικός Μενού: 103506
Περιγραφή Μενού: ΣΑΛΑΤΑ ΑΣΤΕΡΙΑΣ

Μενού

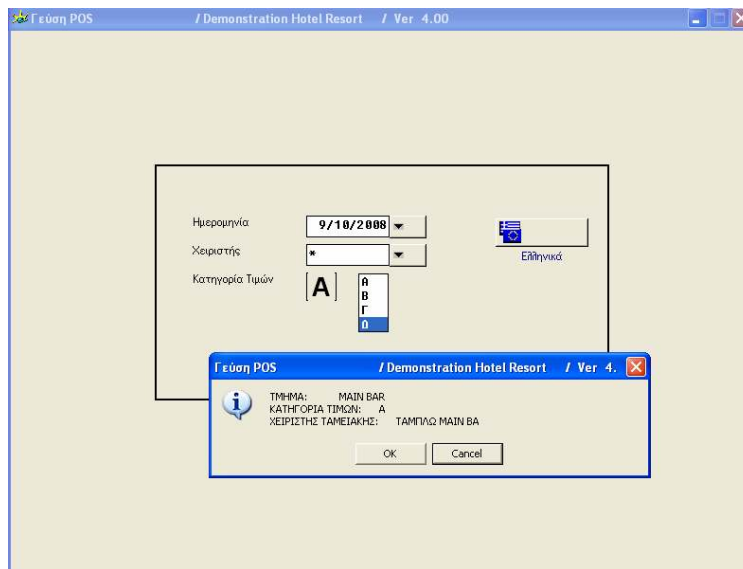
FilaXenia - Γεύση Pos © ProSystems

Πληκτρολογείτε τον κωδικό προϊόντος πώλησης και πιάστε <enter> ή επιλέξτε από την λίστα. Κάντε κλικ στο πλήκτρο επεξεργασία. Πληκτρολογείτε τον κωδικό προϊόντος μενού ή επιλέξτε από την λίστα. Τα προϊόντα μενού είναι και αυτά κατά τ' άλλα προϊόντα πώλησης, επιλέγονται στις πωλήσεις εφόσον έχουν καταχωρηθεί στο προϊόν

πώλησης και δεν χρεώνονται. Κάντε κλικ στο πλήκτρο αποθήκευση μετά το τέλος των εισαγωγών. Κλικ στο πλήκτρο Μενού για εμφάνιση όλων των καταχωρημένων προϊόντων.

Ροή καθημερινής εργασίας

Πωλήσεις

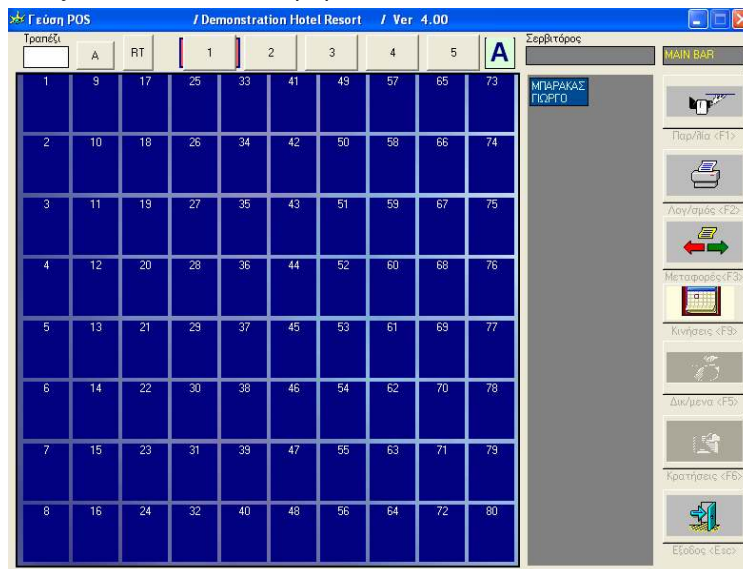


Πληκτρολογείτε την ημερομηνία ή επιλέξτε από το ημερολόγιο κάνοντας κλικ στον επιλογέα. Σημειώστε ότι πρέπει να συμφωνεί με την ημερομηνία εργασίας στους Παραμέτρους του τμήματος. Η ημερομηνία που προτείνεται από το Γεύση POS είναι η τρέχουσα βάσει το υπολογιστή σας.

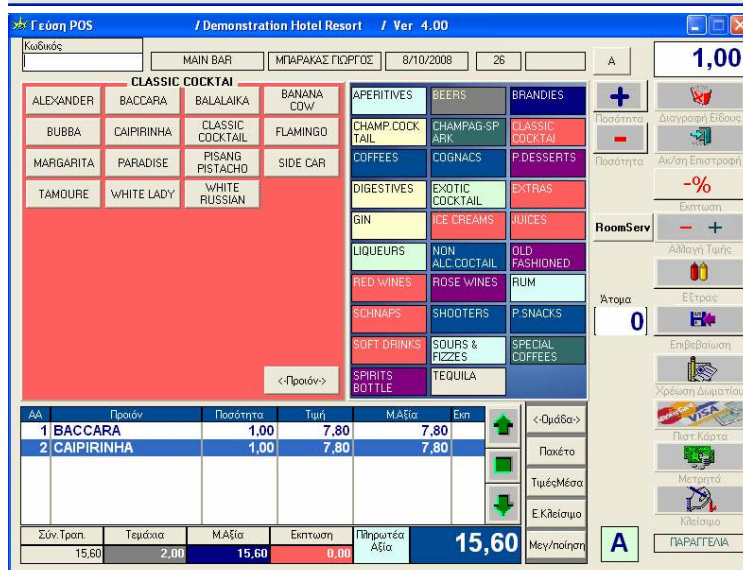
Πληκτρολογείτε τον κωδικό χειριστή, επιλέξτε την κατηγορία τιμών και κάντε κλικ στο πλήκτρο Επιβεβαίωση.

Θα εμφανιστεί μήνυμα επιβεβαίωσης των στοιχείων. Εφόσον είναι

εντάξει κάντε κλικ στο πλήκτρο OK.



Εμφανίζεται η πρώτη οθόνη εργασίας με τα τραπέζια και τους σερβιτόρους. Επιλέξτε το τραπέζι, τον σερβιτόρο και κάντε κλικ στο πλήκτρο Παραγγελία.



Εμφανίζεται η δεύτερη οθόνη εργασίας με τις ομάδες και τα προϊόντα πώλησης. Επιλέξτε την ομάδα κάνοντας κλικ και θα εμφανιστούν τα προϊόντα που ανήκουν σε αυτήν. Εάν η ομάδα δεν συμπεριλαμβάνεται στις εμφανιζόμενες κάντε κλικ στο πλήκτρο **Ομάδα** για αλλαγή οθόνης.

Επιλέξτε τα προϊόντα παραγγελίας. Εάν το προϊόν δεν συμπεριλαμβάνεται στις εμφανιζόμενα κάντε κλικ στο πλήκτρο **Προϊόν** για αλλαγή οθόνης.

Πριν την επιλογή μπορείτε να δηλώσετε την ποσότητα εφόσον αυτή είναι μεγαλύτερη του ενός. Η ποσότητα μπορεί να αυξηθεί / μειωθεί εκτός της πληκτρολόγησης με τα πλήκτρα + και - αντίστοιχα.

Διαγραφή προϊόντος από την παραγγελία: Επιλέξτε το κάνοντας κλικ σε αυτό στην λίστα παραγγελίας και κάντε κλικ στο πλήκτρο Διαγραφή.

Ποσοστιαία έκπτωση σε όλη την παραγγελία: Κάντε κλικ στο πλήκτρο έκπτωση και θα ανοίξει παράθυρο για να πληκτρολογήσετε το ποσοστό.

Ποσοστιαία έκπτωση σε ένα προϊόν: Επιλέξτε το κάνοντας κλικ σε αυτό στην λίστα παραγγελίας, κλικ στο πλήκτρο έκπτωση και θα ανοίξει παράθυρο για να πληκτρολογήσετε το ποσοστό.

Αλλαγή τιμής προϊόντος: Επιλέξτε το κάνοντας κλικ σε αυτό στην λίστα παραγγελίας, κλικ στο πλήκτρο Αλλαγή Τιμής και θα ανοίξει παράθυρο για να πληκτρολογήσετε την νέα τιμή.

Εξτράς προϊόντος: Επιλέξτε το προϊόν στο οποίο θέλετε να συμπληρώσετε εξτράς κάνοντας κλικ σε αυτό στην λίστα παραγγελίας, κλικ στο πλήκτρο Εξτράς και θα ανοίξει παράθυρο για επιλογή.

Πακέτο: Με κλικ στο πλήκτρο αυτό γίνεται αλλαγή των τιμών της παραγγελίας σε τιμές Take away / πακέτο (δες τιμοκατάλογο).

Τιμές Μέσα: Επαναφορά των τιμών στις ισχύουσες του επιλεγμένου τιμοκαταλόγου.

Μεγ/Ποίηση: Με κλικ στο πλήκτρο αυτό μεγιστοποιείται η λίστα παραγγελίας.

Room Service: Με κλικ στο πλήκτρο αυτό γίνεται αλλαγή των τιμών της παραγγελίας σε τιμές αυξημένες με το ποσοστό που έχει δηλωθεί στους Παραμέτρους του τμήματος.

Κλείσιμο Παραγγελίας: Μπορεί να γίνει με άμεση εξόφληση κάνοντας κλικ στα πλήκτρα Μετρητοίς, Πιστωτική Κάρτα (εμφανίζεται παράθυρο επιλογής πιστωτικής κάρτας), Χρέωση Δωματίου (εμφανίζεται παράθυρο επιλογής δωματίου) και Ειδικό Κλείσιμο (εμφανίζεται παράθυρο επιλογής για αυτοπαράδοση, φθορές τροφοδοσία προσωπικού, εσωτερική διακίνηση) ή σε ανοικτό τραπέζι με κλικ στο πλήκτρο Κλείσιμο.

Κλείσιμο Λογαριασμού σε ανοικτό τραπέζι

Α/Α	Ποσόν	Ποσότητα	Τιμή	Μ.Α.Σ	Εστ
1	BACCARA	1,00	7,80	7,80	
2	CAIFIRINHA	1,00	7,80	7,80	

Τεμάχια	Μ.Α.Σ	Εκπτώση	Πληρωτέα Αξία	Σύνολο
2,00	15,60	0,00		15,60

Επιλέξτε το τραπέζι από την πρώτη οθόνη των τραπεζιών κάνοντας κλικ σε αυτό. Κάντε κλικ στο πλήκτρο Λογαριασμός. Εάν θέλετε να εκδώσετε Τιμολόγιο κάντε κλικ στο αντίστοιχο πλήκτρο (οι οδηγίες αναφέρονται παρακάτω) διαφορετικά, κάντε κλικ στο πλήκτρο Κλείσιμο και κλείστε τον λογαριασμό με τον τρόπο εξόφλησης που προκύπτει.

Τιμολόγηση

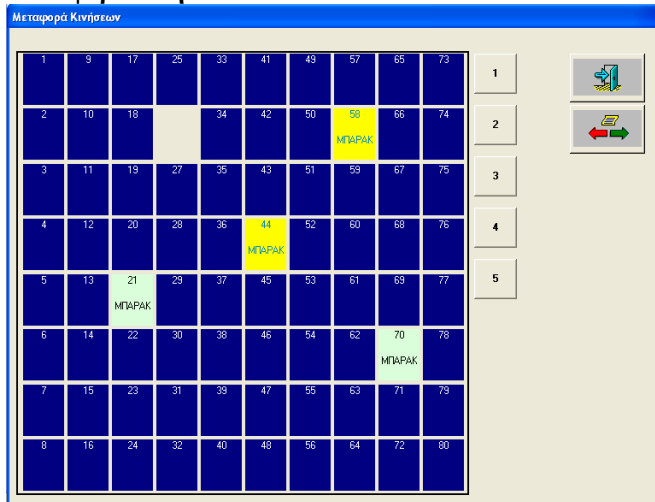
Α/Α	Περιγραφή	Ποσότητα	Τιμή	Εκπτώση	Κ. Αξία	ΦΠΑ	Μ. Αξία	% ΦΠΑ
1	BACCARA	1,00	6,30	0,00	6,30	0,90	7,80	13,00
2	CAIFIRINHA	1,00	6,30	0,00	6,30	0,90	7,80	13,00
	Σύνολο	2,00		0,00	13,00	1,80	15,60	

Επιλέξτε τον πελάτη πληκτρολογώντας τον κωδικό ή από την λίστα. Εάν ο πελάτης δεν είναι καταχωρημένος μπορείτε να τον καταχωρήσετε με κλικ στο πλήκτρο Προσθήκη νέου πελάτη. Κάντε κλικ στο πλήκτρο Τρόπος πληρωμής για επιλογή του τρόπου εξόφλησης.

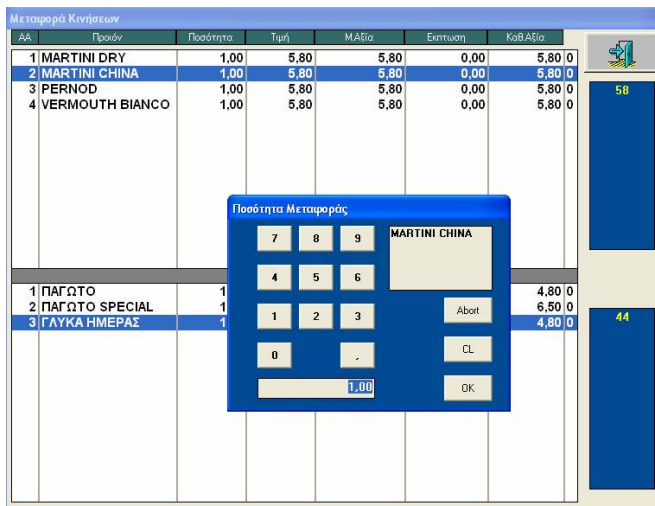
Στην λίστα των επιλογών αυτών υπάρχει και η 'Εξόφληση μετά την έκδοση' στην περίπτωση που δεν γνωρίζουμε τον τρόπο που θα μας πληρώσει ο πελάτης. Κλικ στο πλήκτρο Εκτύπωση για έκδοση του τιμολογίου. Η εκτύπωση θα γίνει εκεί που έχει οριστεί στους Παραμέτρους του

τιμήματος.

Μεταφορά κινήσεων



Για μεταφορά κινήσεων από τραπέζι σε τραπέζι στην πρώτη οθόνη των τραπεζιών κάντε κλικ στο πλήκτρο Μεταφορές. Επιλέξτε τα τραπέζια κάνοντας κλικ σε αυτά και κλικ στο πλήκτρο Συνέχειας.



Κλικ στο προϊόν του τραπέζιού που θέλετε να μεταφέρετε. Εμφανίζεται παράθυρο για να συμπληρώσετε την ποσότητα μεταφοράς. Πληκτρολογήστε ανάλογα και κλικ στο OK για εκτέλεση.

Διαχείριση Κινήσεων (Ταμπλό)



Για την διαχείριση των παραγγελιών επιλέξτε το τραπέζι και κάντε κλικ στο πλήκτρο Κινήσεις. Κάντε κλικ στα προϊόντα της λίστας για τα οποία εκτελείται η παραγγελία. Με το κλικ μεταφέρονται στο κάτω μέρος της οθόνης και στο πάνω παίρνουν το χρώμα πράσινο. Επιλέξτε τον εκτυπωτή για την έκδοση της παραγγελίας. Εάν θέλετε να τα επιλέξετε όλα τότε κλικ στο πλήκτρο Επιλογή όλων. Εάν για την παραγγελία θέλετε άμεση έκδοσης της απόδειξης λιανικής πώλησης τότε κλικ στο πλήκτρο Άμεση Λιανική. Για διορθώσεις κλικ στο πλήκτρο Διόρθωση όπου έχετε την δυνατότητα Διαγραφής κίνησης, Ποσοστιαίας

έκπτωσης, Αλλαγή σερβιτόρου και Τραπεζιού.

Όταν γίνει η εκτέλεση όλης της παραγγελίας μετά το κλικ στο πλήκτρο Κινήσεων για το τραπέζι εμφανίζεται το πλήκτρο Κλείσιμο για κλείσιμο και έκδοση Συγκεντρωτικής απόδειξης λιανικής πώλησης.

Διορθώσεις / Αλλαγή σερβιτόρου

ΑΑ	Προϊόν	Ποσότητα	Τιμή	Μ.Αξία	Εκπτώση	Πληρωτέο
1	10 ΕΙΡΗΝΗ			5,80	0,00	5,80
2	11 ΓΡΑΜΜΑΤΙΚΗ			5,80	0,00	5,80
3				5,80	0,00	5,80
Σ				17,40	0,00	17,40

58 ΜΠΑΡΑΚΑΣ ΓΙΩΡΓΟ

Διαγραφή

% Εκπτ Προϊόν

% Εκπτ Όλα

Αλλαγή Σερβ.

Αλλαγή Τραπ.

OK <<

Μετά το κλικ στην οθόνη Διαχείρισης κινήσεων του πλήκτρου Διόρθωση κάντε κλικ στο πλήκτρο Αλλαγή Σερβ. Θα εμφανιστεί λίστα των σερβιτόρων. Επιλέξτε αυτόν / αυτήν που θέλετε να μεταφερθούν οι κινήσεις και κάντε κλικ στο πλήκτρο OK.

Διορθώσεις / Αλλαγή τραπεζιού

ΑΑ	Προϊόν	Ποσότητα	Τιμή	Μ.Αξία	Εκπτώση	Πληρωτέο
1	17			5,80	0,00	5,80
2	18			5,80	0,00	5,80
3	19			5,80	0,00	5,80
Σ				17,40	0,00	17,40
20						
21	Σε Παραγγελία					
22						
23						
24						
25						
27						
28						
29						
3						
30						
31						
32						
33						

58 ΜΠΑΡΑΚΑΣ ΓΙΩΡΓΟ

Διαγραφή

% Εκπτ Προϊόν

% Εκπτ Όλα

Αλλαγή Σερβ.

Αλλαγή Τραπ.

OK <<

Μετά το κλικ στην οθόνη Διαχείρισης κινήσεων του πλήκτρου Διόρθωση κάντε κλικ στο πλήκτρο Αλλαγή Τραπ. Θα εμφανιστεί λίστα των τραπεζιών. Επιλέξτε τραπέζι που θέλετε να μεταφερθούν οι κινήσεις και κάντε κλικ στο πλήκτρο OK.

Φορητή Παραγγελιοληψία (PDA, Waitermates)

The screenshot shows the main interface of the PDA application. It includes a title bar with the text 'Φορητή Παραγγελιοληψία / Demonstration Hotel R...'. The main area contains a form with the following fields:

- Χειριστής: * [input field]
- Ημερομηνία: 8/10/2008 [dropdown menu]
- Κατηγορία Τιμών: A [button], A [button], B [button], Γ [button], Δ [button]

An information dialog box is overlaid on the screen, displaying the following details:

- ΤΜΗΜΑ: MAIN BAR
- ΚΑΤΗΓΟΡΙΑ ΤΙΜΩΝ: A
- ΧΕΙΡΙΣΤΗΣ ΤΑΜΕΙΑΚΗΣ: ΤΑΜΠΛΩ MAIN BA

The dialog box has 'OK' and 'Cancel' buttons. Below the dialog box, a calendar grid is visible, showing dates from 8 to 31, with columns for Παρασκευή, Σάββατο, and Κυριακή.

Η ενεργοποίηση του οδηγού επικοινωνίας μεταξύ Γεύση POS και φορητής παραγγελιοληψίας γίνεται με την εκτέλεση της αντίστοιχης εφαρμογής.

Πληκτρολογείτε την ημερομηνία ή επιλέξτε από το ημερολόγιο κάνοντας κλικ στον επιλογέα.

Σημειώστε ότι πρέπει να συμφωνεί με την ημερομηνία εργασίας στους Παραμέτρους του τμήματος.

Η ημερομηνία που προτείνεται από το Γεύση POS είναι η τρέχουσα βάσει το υπολογιστή σας.

Πληκτρολογείτε τον κωδικό χειριστή, επιλέξτε την κατηγορία τιμών και κάντε κλικ στο πλήκτρο Επιβεβαίωση. Θα εμφανιστεί μήνυμα επιβεβαίωσης των στοιχείων. Εφόσον είναι εντάξει κάντε κλικ στο πλήκτρο OK.

Θα εμφανιστεί η παρακάτω οθόνη ένδειξη της επικοινωνίας η οποία δεν πρέπει να κλείσει για όσο λειτουργεί η φορητή παραγγελιοληψία (PDA, Waitermates).



Αρχεία Παραγγελιοληψίας



Τα PDA πρέπει να ενημερώνονται με τα αρχεία των Σερβιτόρων, Τιμοκαταλόγου, Εξιτρός, Τραπεζιών και Πιστωτικών Καρτών μετά την δημιουργία όλων αυτών των αρχείων και κάθε φορά που προκύπτουν αλλαγές σε αυτά.

Επιλέξτε από τα **Αρχεία Παραγγελιοληψίας** το αρχείο ASCII που θέλετε να δημιουργήσετε. Επιλέξτε το τμήμα πληκτρολογώντας τον κωδικό ή επιλέξτε από την λίστα με κλικ στο ερωτηματικό. Κάντε κλικ στο πλήκτρο ASCII. Θα εμφανιστεί μήνυμα καλής εκτέλεσης και πληροφορία για την διαδρομή του αρχείου η οποία είναι

και ο χώρος παραλαβής από τα PDA.

Ανάλυση Ημερήσιων Συνόλων (X/Z Αναφορά)

Κωδικός	Τμήμα	Π	Γ	Δ	Δσ-Π	Δσ-Γ	Δσ-Δ	Υπ-Π	Υπ-Γ	Υπ-Δ	Expected	Άφιξη
	GALLEANI	2	2					2	2		Expected	Άφιξη
	LEALI	2	2					2	2		Expected	Άφιξη

ΚΩΝΑΛ	Μικτή Αξία	Εκπτ. -30%	31-60%	61-100%	Μετρητό	Χρεωστικό	Πιστ. Κόρτκ	Αριθμός Ζ:	Αυτ.Μετ/τόκ	Αυτ.ΠΚ-Χρε	Πλ
BARUF	307,50	0,00	4,80	41,13	146,70	78,87	36,00	61	0,00		0,00
VARTO	13%	307,50	0,00	45,93	261,57	231,48	0,00		231,48		30,09
BENKE	**	307,50	0,00	45,93	261,57	231,48	0,00		231,48		30,09
VITON	803	EUROCARD/MASTERCARD									36,00
11	GAUAF	**	Σύνολο εκδοθέντων Αποδείξεων/Παραγγελιών								22,00
12	ODON	**	Σύνολο εσθόμενων								0,00
13	BARAN										

Μετά το τέλος των εργασιών η ημέρα πρέπει να κλείσει για μετάβαση σε επόμενη ημερομηνία. Το κλείσιμο αφορά το Γεύση POS στα εκάστοτε τμήματα και τις ταμειακές μηχανές ή τον φορολογικό μηχανισμό τα οποία είναι ανεξάρτητα το ένα από το άλλο.

Το κλείσιμο στο Γεύση POS γίνεται στην επιλογή **Ημερήσιες Κινήσεις /Ανάλυση Ημερήσιων Συνόλων** ή στην επιλογή **X/Z Αναφορά**.

Πληκτρολογήστε την ημερομηνία ή επιλέξτε από το ημερολόγιο κάνοντας κλικ στον επιλογέα. Σημειώστε ότι πρέπει να συμφωνεί με την ημερομηνία εργασίας στους Παραμέτρους του τμήματος. Η ημερομηνία που προτείνεται από το Γεύση POS είναι η τρέχουσα βάσει το υπολογιστή σας. Επιλέξτε το τμήμα πληκτρολογώντας τον κωδικό ή επιλέξτε από την λίστα με κλικ στο ερωτηματικό. Κάντε κλικ στο πλήκτρο Αναφορά X για έλεγχο και εφόσον όλα είναι εντάξει κλικ στο πλήκτρο Αναφορά Z. Θα εμφανιστεί μήνυμα επιβεβαίωσης.

Το Z αυτό (κλείσιμο) όπως παραπάνω αναφέρεται αφορά το Γεύση POS μόνο. Αμέσως μετά πρέπει να εκδοθούν τα Z των ταμειακών η του φορολογικού μηχανισμού.

Αναφορές / Καταστάσεις Ελέγχου

Συγκεντρωτική Σερβιτόρων

Συγκεντρωτική Σερβιτόρων / Demonstration Hotel Resort / Ver 3.20

Ημερ.Από: 10/07/2008 Ημερ.Εως: 10/07/2008 Τμήμα: 1 MAIN BAR

Χειριστής: ΔΑΔΙ ΟΛΧΕΙΡΙΕΤΗΣ

Μικτή Αξία	Επιπ. -30%	31-60%	61-100%	Μετρητά	Χρεωστικά	Πιστ.Κάρτα	Πληρ.Σύνολο	Αυτον/δωση	Ημερομηνία	Άλλα
2.297,52	0,00	13,35	230,49	1.019,45	985,23	49,00	2.053,68	0,00	10/07/2008	0
2.297,52	0,00	13,35	230,49	1.019,45	985,23	49,00	2.053,68	0,00		0
13,00%	2.053,68									
Σύνολο ανά ΦΠΑ										
13,00%	2.053,68									

Αναφορά ελέγχου συγκεντρωτικών πωλήσεων ανά σερβιτόρο και τμήμα σε ζητούμενη περίοδο.

Λογαριασμοί Σερβιτόρων

Λογαριασμοί Σερβιτόρων / Demonstration Hotel Resort / Ver 3.20

Ημερ.Από: 10/07/2008 Ημερ.Εως: 10/07/2008 Τμήμα: 1 MAIN BAR

Χειριστής: ΔΑΔΙ ΟΛΧΕΙΡΙΕΤΗΣ

Μικτή Αξία	Επιπ. -30%	31-60%	61-100%	Μετρητά	Χρεωστικά	Πιστ.Κάρτα	Πληρ.Σύνολο	Αυτον/δωση	Αριθ.	Διαμέρι.	Ώρα	Τρα
Σερβιτόρος	1 ΜΠΑΡΑΚΑΣ ΓΙΟ	Ατομα	0									
6,40	0,00	0,00	0,00	6,40	0,00	0,00	6,40	0,00	040291		09:02	34
3,20	0,00	1,60	0,00	1,60	0,00	0,00	1,60	0,00	040292		09:35	80
54,00	0,00	0,00	48,60	0,00	5,40	0,00	5,40	0,00	040293	9004	09:43	73
9,40	0,00	0,00	0,00	9,40	0,00	0,00	9,40	0,00	040294		09:52	45
3,60	0,00	0,00	0,00	3,60	0,00	0,00	3,60	0,00	040295		10:43	73
14,10	0,00	7,05	0,00	7,05	0,00	0,00	7,05	0,00	040296		11:04	80
11,80	0,00	0,00	10,71	0,00	1,19	0,00	1,19	0,00	040297	9006	11:10	80
6,40	0,00	0,00	0,00	6,40	0,00	0,00	6,40	0,00	040298		10:51	45
2,90	0,00	0,00	2,61	0,00	0,29	0,00	0,29	0,00	040299	9006	11:28	80
15,00	0,00	0,00	13,50	0,00	1,50	0,00	1,50	0,00	040300	9004	11:37	80
3,20	0,00	0,00	0,00	3,20	0,00	0,00	3,20	0,00	040301		11:43	80

Αναλυτική αναφορά ελέγχου λογαριασμών σερβιτόρων ανά σερβιτόρο και τμήμα σε ζητούμενη περίοδο.

Έλεγχος Δικαιουμένων / Δικαιούμενα

Έλεγχος Δικαιουμένων / Ver 3.10

Ημερομηνία: 10/07/2008 Υπόλοιπα μόνο

	Π	Γ	Δ	Δο-Π	Δο-Γ	Δο-Δ	Υπ-Π	Υπ-Γ	Υπ-Δ	
11 SHIELDS,MR	4	4			4		4			Check-Out
12 NYFFELER/TEMPERA,	2	2			2		2			Check-Out
13 BARAN,	2						2			Check-in
14 ESTRADA DE TOURNIEL	3	3			3		3			Check-in
15 IAMPIERI/VANNIMARTINI	3						3			Check-Out
17 LONGWELL,MRS CATHERINE	2						2			Check-Out
18 PEMBERTON,MS&MS	2	2			2		2			Check-in
19 PEMBERTON,MR&MRS	2	2			2		2			Check-in
20 LONGWELL,MR HARRY	3						3			Check-Out
22 DUERR/PEIS,	2	2			2		2			Check-Out
23 KRAUS/BOULEY,MRS	2	2					2	2		Check-Out
24 SAVAGE,	2						2			Check-in
25 LONGWELL,MR PAXTON	3						3			Check-Out
26 LONGWELL/JUNG,	3						3			Check-Out
27 SECRETAN,MR&MRS	2	2					2	2		Check-in
71 SCHNEIDER/CARL	2	2			2		2			Check-Out
72 FABIAN/DOERWAECHTER	2	2			2		2			Check-Out

Αναφορά ελέγχου δικαιουμένων σε συγκεκριμένη ημερομηνία.

Π = Πρωινά
 Γ = Γεύματα
 Δ = Δείπνα
 Δο-Π = Δοθέντα Πρωινά
 Δο-Γ = Δοθέντα Γεύματα
 Δο-Δ = Δοθέντα Δείπνα
 ΥπΠ = Υπόλοιπο Πρωινά
 ΥπΓ = Υπόλοιπο Γεύματα

ΥπΔ = Υπόλοιπο Δείπνα. Η αναφορά είναι αναλυτική ανά δωμάτιο και μπορεί κατ' επιλογή να εκτυπωθεί για τα δωμάτια που έχουν **Υπόλοιπο** δικαιουμένων μόνο τσεκάροντας το αντίστοιχο πεδίο.

Ημερολόγιο Πωλήσεων

✪ Ημερολόγιο Πωλήσεων / Demonstration Hotel Resort / Ver 4.00

Ημερ. Από: **10/07/2008** Ημερ. Εως: **10/07/2008**

Κωδικός: **1** Τμήμα: **MAIN BAR**

Αρ.Παρ	Καθ. Αξία	ΦΠΑ	Μικ. Αξία		
10/07/2008				ΑΠΟΔΕΙΞΗ ΛΙΑΝΙΚΗΣ ΠΩΛΗΣΗΣ	ΜΕΤΡΗΤΟΙΣ
40291	5,66	0,74	6,40		
40292	1,42	0,18	1,60		
40294	8,31	1,09	9,40		
40295	3,19	0,41	3,60		
40296	6,23	0,82	7,05		
40298	5,66	0,74	6,40		
40301	2,83	0,37	3,20		
40302	5,93	0,77	6,70		
40304	13,72	1,78	15,50		
40306	2,83	0,37	3,20		
40307	10,08	1,32	11,40		
40308	5,13	0,67	5,80		
40309	3,98	0,52	4,50		

Αναλυτική κατάσταση εκδοθέντων αποδείξεων λιανικής και τιμολογίων ανά τμήμα σε ζητούμενη περίοδο. Τα παραστατικά ομαδοποιούνται βάσει της ημερομηνίας έκδοσης και του τρόπου εξόφλησής τους. Με κλικ στον αριθμό

παραστατικού θα εμφανιστούν οι κινήσεις που συμπεριλαμβάνονται σε αυτό και υπάρχει η δυνατότητα επανέκδοσης τιμολογίου.

Ανάλυση Συνόλων Περιόδου / Σύνολα Περιόδου

✪ Ανάλυση Συνόλων Περιόδου / Ver 3.20

Ημερ/νία Από: **1/07/2008** Ημερ/νία Εως: **15/07/2008** Τμήμα: **1 MAIN BAR**

Μικτή Αξία	Εκπ. <30%	31-60%	61-100%	Μετρητά	Χρεωστικά	Πιστ. Κάρτα	Αυτ.Μετ/τά	Αυτ.ΠΚ/Χρε	Πληρ.Σύνολο
23.276,48	0,00	127,20	1.602,18	11.219,10	10.239,80	88,20	0,00	0,00	21.547,10
	Μ.Αξία	Εισιτήρια	Εκπτώσεις	Εισπρακτέα	Προ Δ. Φόρου	Δημ. Φόρος	Προ ΦΠΑ	ΦΠΑ	Μικ.Αυτ/σεις
13%	23.276,48	0,00	1.729,38	21.547,10	19.068,23	0,00	19.068,23	2.478,87	0,00
** Σύνολο	23.276,48	0,00	1.729,38	21.547,10	19.068,23	0,00	19.068,23	2.478,87	0,00
Ανάλ.Πιστ.Καρτ.									
801	VISA	52,20							
803	EUROCARD/MAΣ	36,00							
** Σύν. Αποδείξεων		2.113,00							
** Σύν. Ατόμων		0,00							

Αναφορά ίδια με αυτή του Z ημέρας για ζητούμενη περίοδο. Αθροίζει δηλαδή τα ημερήσια σύνολα για την περίοδο.

Κίνηση Τμημάτων

✪ Κίνηση Τμημάτων / Demonstration Hotel Resort / Ver 3.20

Ημερ. Από: **1/07/2008** Ημερ. Εως: **15/07/2008**

Ποσότητα Συγκεντρωτικά Μικτή Αξία Καθαρή Αξία

Κωδικός	Πωλήσεις	Αυτοπαράδοση	Φθορές	Τροφοδοσία	All Inclusive	Σύνολο	Επιλ.Μενού*	Πωλήσεις	Αυτοπαράδοση	Φθορές	Τροφοδοσία	All Inclusive
001	5.419,00					5.419,00	*	21.547,10				
002	2.605,00					2.605,00	*	9.423,75				
003	1.913,00					1.913,00	*	9.665,24				
015	4.770,00					4.770,00	*	24.863,73				
020	2.423,00					2.423,00	*	21.012,47				
029	544,00					544,00	*	2.054,83				
025	642,00					642,00	*	2.407,92				
	18.316,00					18.316,00	*	90.975,04				

Αναφορά κινήσεων τμημάτων σε πωλήσεις, αυτοπαράδοση, φθορές, τροφοδοσία προσωπικού και All Inclusive. Οι πληροφορίες

εμφανίζονται ανά τμήμα συγκεντρωτικά για την περίοδο ή αναλυτικά ανά προϊόν σε ποσότητα και αξία. Υπάρχει επίσης η δυνατότητα οι αξίες να εμφανίζονται μικτές ή καθαρές (χωρίς τον ΦΠΑ και τον δημοτικό φόρο).

Περιγραφή αναφορών

Συγκεντρωτική σερβιτόρων , Λογαριασμοί σερβιτόρων (δες σελίδα 20)

Συγκεντρωτική Προϊόντων

Συγκεντρωτική Προϊόντων / Demonstration Hotel Resort / Ver 3.20

Ημερ. Από: 17/06/2008 Ημερ. Έως: 15/07/2008 Τμήμα: 1 MAIN BAR

Από: [] Έως: [] Καθαρή Αξία: [] Μικτή Αξία: []

Αριθμητικά / Αλφαριθμητικά / Κατά ομάδα / Ποσότητα / Αξία

Κωδικός	Περιγραφή	Πωλήσεις	Πακέτο	Αυτοπαράδοση	Φθωρές	Τροφοδοσία	All Inclusive	Σύνολο	Επιπ. Μενού	Πωλήσεις
100001	ILIOS DRY 0.375	34,00	0,00					34,00		272,24
100004	MOULIN WHITE SEC 0.375	10,00	0,00					10,00		106,20
100007	RETSINA 0.500	13,00	0,00					13,00		92,04
100008	RODOS 2400 0.750	1,00	0,00					1,00		25,49
100009	VILLARE	10,00	0,00					10,00		193,28
100020	MOULIN WHITE D/SEC 0.375	8,00	0,00					8,00		84,96
100029	ILIOU CHORA DRY 0.750	7,00	0,00					7,00		92,89
100040	WHITE WINE 0.187	402,00	0,00					402,00		1.892,60
100101	CHEVALIER DE RHODES 0.375	12,00	0,00					12,00		95,52
100102	CHEVALIER DE RHODES 0.750	3,00	0,00					3,00		39,81
100103	MOULIN RED 0.375	4,00	0,00					4,00		42,48
100122	ILIOU CHORA DRY 0.750	5,00	0,00					5,00		66,35
100131	RED WINE 0.187	164,00	0,00					164,00		795,44
100201	MOULIN ROSE SEC 0.375	21,00	0,00					21,00		213,46

Κατάσταση πωλήσεων προϊόντων τμήματος συγκεντρωτικά σε ποσότητα και αξία με ανάλυση για πωλήσεις, πακέτο, αυτοπαράδοση, φθωρές, τροφοδοσία προσωπικού, All Inclusive, σύνολο και επιλογές μενού. Τα κριτήρια / επιλογές εμφάνισης της κατάστασης είναι:

Περίοδος, ώρα ημέρας από-έως (όλη την ημέρα εφόσον δεν επιλέξετε), σε μικτή ή καθαρή αξία (χωρίς τον ΦΠΑ και τον δημοτικό φόρο), για συγκεκριμένο σερβιτόρο (όλους εφόσον δεν επιλέξετε) και κατηγορία τιμών (όλες εφόσον δεν επιλέξετε).

Η αναφορά μπορεί να αφορά όλα ή μέρος προϊόντων κατ' επιλογή κωδικού, περιγραφής ή ομάδας από-έως.

Καρτέλα Προϊόντος

Καρτέλα Προϊόντος Πωλήσης / Demonstration Hotel Resort / Ver 3.20

Ημερ. Από: 17/06/2008 Ημερ. Έως: 15/07/2008 Τμήμα: 1 MAIN BAR

Από: ΜΠΥΡΑ HEINEKEN 0.33L Έως: ΜΠΥΡΑ HEINEKEN 0.33L Καθαρή Αξία: [] Μικτή Αξία: []

Αριθμητικά / Αλφαριθμητικά / Κατά ομάδα / Ποσότητα / Αξία

Κωδικός	Περιγραφή	Πωλήσεις	Πακέτο	Αυτοπαράδοση	Φθωρές	Τροφοδοσία	All Inclusive	Σύνολο	Επιπ. Μενού	Πωλήσεις	Πακέτο
100303	ΜΠΥΡΑ HEINEKEN 0.33L	0,00									
1/06/2008		6,00	0,00					6,00		20,70	0
2/06/2008		2,00	0,00					2,00		6,90	0
3/06/2008		4,00	0,00					4,00		13,80	0
4/06/2008		1,00	0,00					1,00		3,45	0
5/06/2008		4,00	0,00					4,00		13,80	0
8/06/2008		5,00	0,00					5,00		17,25	0
9/06/2008		1,00	0,00					1,00		3,45	0
10/06/2008		3,00	0,00					3,00		10,35	0
11/06/2008		10,00	0,00					10,00		34,50	0
12/06/2008		3,00	0,00					3,00		10,35	0
13/06/2008		2,00	0,00					2,00		6,90	0
14/06/2008		2,00	0,00					2,00		6,90	0
15/06/2008		1,00	0,00					1,00		3,45	0

Κατάσταση πωλήσεων προϊόντων τμήματος ανά ημερομηνία σε ποσότητα και αξία με ανάλυση για πωλήσεις, πακέτο, αυτοπαράδοση, φθωρές, τροφοδοσία προσωπικού, All Inclusive, σύνολο και επιλογές μενού. Τα κριτήρια / επιλογές εμφάνισης της κατάστασης είναι: Περίοδος και μικτή ή

καθαρή αξία (χωρίς τον ΦΠΑ και τον δημοτικό φόρο).

Η αναφορά μπορεί να αφορά όλα ή μέρος προϊόντων κατ' επιλογή κωδικού, περιγραφής ή ομάδας από-έως.

Κοστολόγηση Προϊόντων Πώλησης

Κοστολόγηση Προϊόντων Πωλήσης / Demonstration Hotel Resort / Ver 4.00

Ημερ. Από: 17/06/2008 Ημερ. Έως: 15/07/2008 Τμήμα: 1 MAIN BAR

Από: [] Έως: [] Καθαρή Αξία: [] Αξία Κόστους: [] Κέρδος: [] % Κέρδους: []

Αριθμητικά / Αλφαριθμητικά

Κωδικός	Περιγραφή	Ποσότητα	Καθαρή Αξία	Αξία Κόστους	Κέρδος	% Κέρδους
100001	ILIOS DRY 0.375	34,00	272,24	53,968	218,28	80,18
100004	MOULIN WHITE SEC 0.375	10,00	106,20	23,102	83,09	78,24
100007	RETSINA 0.500	13,00	92,04	15,272	76,76	83,40
100008	RODOS 2400 0.750	1,00	25,49	5,140	20,35	79,84
100009	VILLARE	10,00	193,28	50,319	142,96	73,97
100020	MOULIN WHITE D/SEC 0.375	8,00	84,96	18,327	66,63	78,43
100029	ILIOU CHORA DRY 0.750	7,00	92,89	0,000	92,89	100,00
100040	WHITE WINE 0.187	402,00	1.892,60	0,000	1.892,60	100,00
100101	CHEVALIER DE RHODES 0.375	12,00	95,52	23,549	71,97	75,35
100102	CHEVALIER DE RHODES 0.750	3,00	39,81	8,722	31,08	78,07
100103	MOULIN RED 0.375	4,00	42,48	9,247	33,23	78,23
100122	ILIOU CHORA DRY 0.750	5,00	66,35	0,000	66,35	100,00
100131	RED WINE 0.187	164,00	795,44	0,000	795,44	100,00
100201	MOULIN ROSE SEC 0.375	21,00	213,46	48,716	164,74	77,18
100202	MOULIN ROSE SEC 0.750	5,00	87,42	20,038	67,38	77,08
100208	MOULIN ROSE D/SEC 0.375	14,00	148,68	32,312	116,36	78,26
100209	MOULIN ROSE D/SEC 0.75L	7,00	117,67	27,828	89,74	76,26
100214	ILIOU CHORA DRY 0.750	9,00	119,43	0,000	119,43	100,00
100301	ΜΠΥΡΑ ΜΥΡΟΣ 0.33L	98,00	148,90	26,976	122,92	82,54

Η κατάσταση αναφέρει το σύνολο των πωλήσεων στα επιλεγμένα προϊόντα τμήματος για την επιλεγμένη περίοδο σε ποσότητα και αξία. Οι στήλες δίπλα αναφέρουν το κόστος των πωληθέντων και το κέρδος που προκύπτει σε αξία και ποσοστό.

Ημερολόγιο Προϊόντων Πωλήσεων

Ημερολόγιο Προϊόντων Πωλήσεων / Demonstration Hotel Resort / Ver 4.00

Ημερ. Από: 1/07/2008 Ημερ. Εως: 15/07/2008

Κωδικός: 1 Περιγραφή Τμήματος: MAIN BAR

Κωδικός	Περιγραφή	Φ.Π.Α.	Τιμή	Ποσότητα	Επίπτωση	Κ.Αξία	ΦΠΑ
01/07/2008	Τροπέζι 73	Α	Σερβιτόρος 1 ΜΠΑΡΑΚΑΣ				
100604	ESPRESSO	13%	3,200	2,000	0,00	5,66	0,74
100704	NEPO ANBPAKONXO 0.33L	13%	3,000	1,000	0,00	2,65	0,35
100810	KYMOΣ ΠOPTOKANH ΦPΕΣΚOΣ	13%	5,000	1,000	0,00	4,42	0,58
	Σύνολο			4,000	0,00	12,73	1,67
01/07/2008	Τροπέζι 73	Α	Σερβιτόρος 1 ΜΠΑΡΑΚΑΣ				
100403	ANAWKA SEVEN UP 250ml	13%	2,900	1,000	2,61	0,26	0,03
	Σύνολο			1,000	2,61	0,26	0,03
01/07/2008	Τροπέζι 76	Α	Σερβιτόρος 1 ΜΠΑΡΑΚΑΣ				
100502	GREEK COFFEE	13%	3,200	1,000	0,00	2,83	0,37
	Σύνολο			1,000	0,00	2,83	0,37

Η κατάσταση αναφέρει τους λογαριασμούς των σερβιτόρων για την ζητούμενη περίοδο και το τμήμα με τα προϊόντα που συμπεριλαμβάνονται σε κάθε έναν από αυτούς.

Ανάλυση Πωλήσεων Προϊόντων

Ανάλυση Πωλήσεων Προϊόντων / Demonstration Hotel Resort / Ver 3.10

Ημερ. Από: 1/07/2008 Ημερ. Εως: 15/07/2008 Τμήμα: 1 MAIN BAR

Σύρα Από: 0

Κωδικός, Περιγραφή, Ομάδα, Κρισιτής: ΟΛΟΙ ΟΙ ΚΡΙΣΙΤΕΣ

Προβολή σε Καθαρή Αξία Προβολή σε Μικτή Αξία

Κωδικός	Περιγραφή	Εκπ 0% Ποσ.	Εκπ 0% Αξία	1-30% Ποσ.	1-30% Αξία	31-60% Ποσ.	31-60% Αξία	61-100% Ποσ.	61-100% Αξία	Συν. Ποσ.	Συν. Αξία
100001	ILIOS DRY 0.375	8,00	85,26	0,00	0,00	0,00	0,00	0,00	0,00	8,00	85,26
100004	MOULIN WHITE SEC 0.375	1,00	10,62	0,00	0,00	0,00	0,00	0,00	0,00	1,00	10,62
100007	RETSINA 0.500	2,00	14,16	0,00	0,00	0,00	0,00	0,00	0,00	2,00	14,16
100008	RHODOS 2400 0.750	1,00	25,49	0,00	0,00	0,00	0,00	0,00	0,00	1,00	25,49
100009	VILLARE	2,00	42,48	0,00	0,00	0,00	0,00	0,00	0,00	2,00	42,48
100020	MOULIN WHITE D/SEC 0.375	2,00	21,24	0,00	0,00	0,00	0,00	0,00	0,00	2,00	21,24
100029	ILIOU CHORA DRY 0.750	2,00	26,54	0,00	0,00	0,00	0,00	0,00	0,00	2,00	26,54
100049	WHITE WINE 0.187	83,00	404,11	0,00	0,00	1,00	2,43	1,00	0,49	85,00	404,11
100101	CHEVALIER DE RHODES 0.3	2,00	15,92	0,00	0,00	0,00	0,00	0,00	0,00	2,00	15,92
100122	ILIOU CHORA DRY 0.750	3,00	39,81	0,00	0,00	0,00	0,00	0,00	0,00	3,00	39,81
100131	RED WINE 0.187	50,00	243,49	0,00	0,00	0,00	0,00	0,00	0,00	50,00	243,49

Αναλυτική κατάσταση πωλήσεων προϊόντων τμήματος ανά ημερομηνία σε ποσότητα και αξία με ανάλυση των εκπτώσεων. Τα κριτήρια / επιλογές εμφάνισης της κατάστασης είναι: Περίοδος, χειριστής ταμειακής, ώρα ημέρας από-έως και

μικτή ή καθαρή αξία (χωρίς τον ΦΠΑ και τον δημοτικό φόρο).

Η αναφορά μπορεί να αφορά όλα ή μέρος προϊόντων κατ' επιλογή κωδικού, περιγραφής ή ομάδας από-έως.

Συγκεντρωτική Κατάσταση Αυτοπαράδοσεων

Συγκεντρωτική Κατάσταση Αυτοπαράδοσεων / Demonstration Hotel Resort / Ver 3.10

Ημερ. Από: 1/06/2008 Ημερ. Εως: 14/10/2008

Τμήμα	%	Καθ. Αξία	ΦΠΑ	Δημ. Φόρος	Σύνολο
001 MAIN BAR	13	10,35	1,35	0,00	11,70
Σύνολο Τμήματος		10,35	1,35	0,00	11,70
Γενικό Σύνολο		10,35	1,35	0,00	11,70

Η κατάσταση εμφανίζει τις αυτοπαράδοσεις ανά τμήμα στην επιλεγμένη περίοδο.

Αναλυτική Κατάσταση Αυτοπαράδοσεων

Αναλυτική Κατάσταση Αυτοπαράδοσεων / Demonstration Hotel Resort / Ver 3.20

Ημερομηνία Από: 1/06/2008 Ημερομηνία Εως: 31/12/2008

Τμήμα Από: 1 MAIN BAR Τμήμα Εως: 1 MAIN BAR

Συγκεντρωτικά

Κωδικός	Περιγραφή	Ποσότητα	Καθαρή Αξία	Μικτή Αξία	Αξία Λιανικής
001	MAIN BAR	500		ΣΤΕΡΓΟΣ	
100304	ΜΠΥΡΑ HEINEKEN 0.5L	1,00	4,07	4,80	4,60
100307	ΜΠΥΡΑ BUCKLER 0.33L	1,00	3,19	3,80	3,60
100309	ΜΠΥΡΑ PILL'S 0.4L	1,00	3,10	3,50	3,50
	Σύνολο	3,00	10,36	11,70	11,70
	Σύνολο Διακινήσεων	0,00	0,00	0,00	0,00
	Σύνολο Αυτοπαράδοσης	3,00	10,36	11,70	11,70
	Σύνολο All Inclusive	0,00	0,00	0,00	0,00
	Σύνολο Τροφοδοσίας Προσωπικού	0,00	0,00	0,00	0,00
	Σύνολο Φόρων	0,00	0,00	0,00	0,00
	Γενικό Σύνολο	3,00	10,36	11,70	11,70

Κατάσταση αυτοπαράδοσεων ανά τμήμα με ανάλυση και των προϊόντων σε ποσότητα, καθαρή αξία (η τιμή που πωλήθηκε το προϊόν), μικτή αξία (της τιμής που πωλήθηκε το προϊόν) και αξία λιανικής (η μικτή τιμή

πώλησης του προϊόντος). Για το κάθε τμήμα αναφέρονται επίσης συγκεντρωτικά οι διακινήσεις, φθορές, τροφοδοσία προσωπικού και All Inclusive.

Τα κριτήρια / επιλογές εμφάνισης της κατάστασης είναι: Περίοδος και τμήμα από-έως.

Εάν δεν θέλετε η κατάσταση να αναφέρει την ανάλυση προϊόντων τότε τσεκάρετε το πεδίο Συγκεντρωτικά.

Κίνηση τμημάτων, Ανάλυση συνόλων περιόδου (δες σελίδα 21)

Στατιστικά Πωλήσεων

Στατιστικά Πωλήσεων / Demonstration Hotel Resort / Ver 3.20

Ημερ. Από: 17/06/2008 Ημερ. Έως: 31/12/2008 Τμήμα: 1 MAIN BAR

Αριθμητικά Από: Έως: Κατ. Τιμών: 0

Αλεφαρτητικά Κατά ομάδα

Τρέχουσα Χρήση Προηγούμενη Χρήση Διαφορές

Κωδικός	Περιγραφή	Ποσότητα	Αξία	Ποσότητα	Αξία	Ποσότητα	Αξία
100001	ILIOS DRY 0.375	34,00	307,80	122,00	967,02	88,00	659,22
100003	ILIOS 0.187	0,00	0,00	1.174,00	6.100,30	1.174,00	6.100,30
100004	MOULIN WHITE SEC 0.375	10,00	120,00	15,00	172,50	5,00	62,50
100007	RETSINA 0.500	13,00	104,00	27,00	202,50	14,00	98,50
100008	RHODOS 2400 0.750	2,00	52,80	47,00	1.059,75	45,00	1.006,95
100009	VILLARE	10,00	218,40	22,00	495,00	12,00	276,60
100020	MOULIN WHITE D/SEC 0.375	8,00	96,00	36,00	414,00	28,00	318,00
100029	ILIOU CHORA DRY 0.750	7,00	105,00	0,00	0,00	7,00	105,00
100040	WHITE WINE 0.187	402,00	2.137,85	0,00	0,00	402,00	2.137,85
100100	CHEVALIER DE RHODES 0.187	0,00	0,00	588,00	2.929,94	588,00	2.929,94

Αναλυτική κατάσταση πωλήσεων προϊόντων σε ποσότητα και αξία για την τρέχουσα και την προηγούμενη χρήση στην επιλεγμένη περίοδο με τις διαφορές που προκύπτουν. Η αναφορά μπορεί να αφορά όλα ή μέρος προϊόντων κατ’

επιλογή κωδικού, περιγραφής ή ομάδας από-έως. Εφόσον δεν δηλώσετε κατηγορία τιμών (μηδέν) τότε τα στοιχεία αναφέρονται σε όλες τις κατηγορίες τιμών.

Πωλήσεις ανά Κατηγορία Προϊόντων

Πωλήσεις ανά Κατηγορία Προϊόντων / Demonstration Hotel Resort / Ver 4.00

Ημερ. Από: 17/06/2008 Ημερ. Έως: 31/12/2008 Τμήμα: 1 MAIN BAR

Ποσότητα Αξία

Μικτή Αξία Συγκεντρωτικά Καθαρή Αξία

Κωδικός	Περιγραφή	Πωλήσεις	Αυτοπαράδοση	Φθорές	Τροφοδοσία	All Inclusive	Σύνολο	Επιθ. Μενού*	Πωλήσεις	Αυτοπαράδοση
2	ΠΙΤΑ	2.907,00					2.907,00	*	8.871,62	
3	ΛΟΙΠΑ	16.765,00	3,00				16.768,00	*	71.341,00	11,70
	Γενικά Σύνολα	19.672,00	3,00				19.675,00	*	80.212,62	11,70

Τα προϊόντα πώλησης στην παραμετροποίησή τους (δημιουργία) ανήκουν σε κάποια ομάδα. Αυτή με τη σειρά της σε κάποια κατηγορία (τρόφιμα, ποτά, λοιπά, δεξ

αρχεία / ομάδες προϊόντων). Η κατάσταση αυτή ομαδοποιεί τις πωλήσεις ανά κατηγορία σε ποσότητα και αξία με ανάλυση σε πωλήσεις, αυτοπαράδοση, φθорές, τροφοδοσία προσωπικού και All Inclusive. Εφόσον το πεδίο Συγκεντρωτικά δεν είναι τσεκαρισμένο τότε αναφέρονται αναλυτικά και τα προϊόντα που ανήκουν στην κατηγορία. Οι αξίες μπορούν, ανάλογα με την επιλογή, να εμφανιστούν μικτές ή καθαρές (χωρίς τον ΦΠΑ και τον δημοτικό φόρο).

Πωλήσεις ανά Ομάδα Τμημάτων

Πωλήσεις ανά Ομάδα Τμημάτων / Demonstration Hotel Resort / Ver 3.20

Ημερ. Από: 17/06/2008 Ημερ. Έως: 31/12/2008 Ομάδα Τμήματος: 1 BARS Ομάρ. Από-Έως: 0 0

Αριθμητικά Από: Έως: Κατ. Τιμών: 0 (ΟΛΟΙ ΟΙ ΣΕΡΒΙΤΟΡΟΙ)

Αλεφαρτητικά Κατά ομάδα

Αξία (Μικ.) Αξία (Μικ.)

Ποσότητα Αξία

Καθαρή Αξία Μικτή Αξία

Κωδικός	Περιγραφή	Πωλήσεις	Πακέτα	Αυτοπαράδοση	Φθорές	Τροφοδοσία	All Inclusive	Σύνολο	Επιθ. Μενού*	Πωλήσεις	Πακ.
100001	ILIOS DRY 0.375	34,00	0,00					34,00	*	272,24	
100003	ILIOS 0.187	135,00	0,00					135,00	*	657,14	
100004	MOULIN WHITE SEC 0.375	10,00	0,00					10,00	*	106,20	
100007	RETSINA 0.500	13,00	0,00					13,00	*	92,04	
100008	RHODOS 2400 0.750	2,00	0,00					2,00	*	46,73	
100009	VILLARE	10,00	0,00					10,00	*	193,28	
100020	MOULIN WHITE D/SEC 0.375	8,00	0,00					8,00	*	84,96	
100029	ILIOU CHORA DRY 0.750	7,00	0,00					7,00	*	92,89	
100040	WHITE WINE 0.187	402,00	0,00					402,00	*	1.892,60	
100100	CHEVALIER DE RHODES 0.187	3,00	0,00					3,00	*	14,61	
100101	CHEVALIER DE RHODES 0.375	14,00	0,00					14,00	*	111,44	

Τα τμήματα μπορούν να ομαδοποιηθούν, π.χ. όλα τα Μπαρ (κεντρικό μπαρ, μπαρ πισίνας κτλ) να ανήκουν στην ομάδα Μπαρ (δες αρχεία / τμήματα). Εδώ εμφανίζονται αναλυτικά οι πωλήσεις των προϊόντων, σε ποσότητα και αξία,

που ανήκουν στην επιλεγμένη ομάδα τμημάτων.

Τα κριτήρια / επιλογές εμφάνισης της κατάστασης είναι: Περίοδος, ώρα ημέρας από-έως (όλη την ημέρα εφόσον δεν επιλέξετε), σε μικτή ή καθαρή αξία (χωρίς τον ΦΠΑ και τον δημοτικό φόρο), για συγκεκριμένο σερβιτόρο (όλους εφόσον δεν επιλέξετε) και κατηγορία τιμών (όλες εφόσον δεν επιλέξετε).

Η αναφορά μπορεί να αφορά όλα ή μέρος προϊόντων κατ’ επιλογή κωδικού, περιγραφής ή ομάδας από-έως. Μπορείτε επίσης να επιλέξετε τον τρόπο εμφάνισης του τζιρου από μεγαλύτερο σε μικρότερο ή από μικρότερο σε μεγαλύτερο. Στην τελευταία στήλη εμφανίζεται το ποσοστό συμμετοχής του κάθε προϊόντος στον συνολικό τζιρο της ομάδας.

Αυτοπαραδόσεις Τμήματος

Αυτοπαραδόσεις Τμήματος / Demonstration Hotel Resort / Ver 3.20

Ημερομηνία Από: 1/10/2008 Ημερομηνία Έως: 31/12/2008 Συγκεντρωτικά: Κατ. Τιμών: 0

Τμήμα: 1 MAIN BAR Τμήμα Αυτοπαραδόσεως: 500 ΣΤΕΡΓΙΟΣ ΖΑΝΝΕΤΟΣ

Κωδικός	Περιγραφή	Ποσότητα	Καθαρά Αξία	Μικτά Αξία
001	MAIN BAR	500	ΣΤΕΡΓΙΟΣ ΖΑΝΝΕΤΟΣ	
100904	ΜΠΥΡΑ HEINEKEN 0.5L	1.00	4.07	4.80
100907	ΜΠΥΡΑ BUCKLER 0.33L	1.00	3.19	3.80
100909	ΜΠΥΡΑ PHIL'S 0.4L	1.00	3.10	3.90
	Σύνολο	3.00	10.36	11.70
	Γενικό Σύνολο	3.00	10.36	11.70

Αναφορά αυτοπαραδόσεων που έχουν δοθεί σε τμήμα αυτοπαραδόσεως στο επιλεγμένο τμήμα για την ζητούμενη περίοδο. Εάν δεν τσεκάρετε το πεδίο

Συγκεντρωτικά τότε θα αναφέρονται και τα προϊόντα αναλυτικά. Εάν δεν δηλώσετε κατηγορία τιμών τότε η κατάσταση θα αναφέρεται σε όλες τις κατηγορίες. Μπορείτε επίσης να μην επιλέξετε τμήμα και τα στοιχεία που θα σας εμφανιστούν να είναι ανεξαρτήτως τμήματος για το τμήμα αυτοπαραδόσεως.

Συνταγολόγια

Για την δημιουργία συνταγολογίων απαιτείται συνεργασία με τον έλεγχο (F & B Control).

Στα προϊόντα πώλησης δηλώνουμε τις πρώτες ύλες, σε ποσότητα, που απαιτούνται για την παρασκευή του. Ας πάρουμε ένα παράδειγμα. Ο Μουσακάς μερίδα είναι προϊόν πώλησης που για την παρασκευή χρειάζονται βάσει της συνταγής του, κιμάς, μελιτζάνες, πατάτες, γάλα, αλεύρι κτλ. Τα προϊόντα αυτά στον έλεγχο (F & B Control, Αρχεία / Προϊόντα) έχουν καταχωρηθεί με συγκεκριμένες μονάδες μέτρησης π.χ. κιλά. Η ποσότητα που καταχωρούμε για την παρασκευή του Μουσακά είναι αυτή που αναλογεί βάσει της μονάδας μέτρησης. Εάν λοιπόν για την κάθε μερίδα απαιτούνται 50 γραμμάρια κιμά τότε η ποσότητα της συγκεκριμένης πρώτης ύλης, της οποίας η μονάδα μέτρησης είναι κιλά, είναι 0,050. Σημειώστε ότι αν στο προϊόν (πρώτη ύλη) από τον έλεγχο έχει δηλωθεί ότι η ποσότητα σε γραμμάρια είναι 1000 τότε μπορούμε στην ανάλυση συστατικών αντί του 0,050 να πληκτρολογήσουμε 50.

Ανάλυση Συστατικών

Κωδικός	Περιγραφή Προϊόντος Πώλησης		
103901	ΦΙΛΕΤΟ ΜΟΣΧΑΡΙΣΙΟ		
Κωδικός Πρώτης Υλης	Περιγραφή Πρώτης Υλης	Μονάδα Μέτρησης	Ποσότητα σε γραμμάρια
101007	ΜΟΣΧΑΡΙΣΙΟ ΦΙΛΕΤΟ Α/Ο 3/4 LIB.	ΚΙΛ	.00
Ποσότητα	Κόστος Πρ. Υλών	Σύνολο Κόστους Πρώτων Υλών	
250	.000	.000	

Πληκτρολογείτε τον κωδικό προϊόντος και πιέστε <enter> ή επιλέξτε από την λίστα. Κλικ στο πλήκτρο 'Πρώτες Ύλες'. Πληκτρολογείτε τον κωδικό της πρώτης ύλης ή επιλέξτε από την λίστα. Δηλώστε την ποσότητα που

απαιτείται βάσει της μονάδας μέτρησης που εμφανίζεται στο αντίστοιχο πεδίο. Στο πεδίο 'Κόστος Πρ. Υλών' εμφανίζεται το κόστος το οποίο υπολογίζεται βάσει του κόστους αγορών και στο πεδίο 'Σύνολο Κόστους Πρώτων Υλών' αυτό που υπολογίζεται με το σύνολο των πρώτων υλών. Κλικ στο πλήκτρο 'Αποθήκευση αλλαγών'. Συνεχίστε με τις υπόλοιπες πρώτες ύλες.

Ορισμένα προϊόντα πώλησης μπορεί να συμπεριλαμβάνουν στα συστατικά τους και παρασκευασμένα προϊόντα όπως π.χ. η 'Ποικιλία Ούζο μικρή'. Για την παρασκευή της απαιτούνται εκτός των πρώτων υλών, τυρί, αντσούγιες κτλ και τζατζίκι το οποίο είναι παρασκευασμένο. Η δημιουργία αυτών γίνεται στην επιλογή 'Ανάλυση Παρασκευαζόμενων'.

Για να δηλώσετε τις ποσότητες στην ανάλυση συστατικών κάντε κλικ στο πλήκτρο 'Παρασκευαζόμενα'. Πληκτρολογείτε τον κωδικό του παρασκευαζόμενου ή επιλέξτε από την λίστα. Δηλώστε την ποσότητα που απαιτείται βάσει της μονάδας μέτρησης που εμφανίζεται στο αντίστοιχο πεδίο. Κλικ στο πλήκτρο 'Αποθήκευση αλλαγών'. Συνεχίστε με τα υπόλοιπα παρασκευαζόμενα.

Ανάλυση Συστατικών Εξτράς

Κωδικός 102 Περιγραφή Εξτράς PEPPER/MUSHROOM SAUCE

Κωδικός Πρώτης Υλης Περιγραφή Πρώτης Υλης Μονάδα Μέτρησης

Ποσότητα ,00 Κόστος Πρ.Υλών ,000 Σύνολο Κόστους Πρώτων Υλών ,000

Filoxenia - Γεύση Pos © ProSystems

Η διαδικασία για να δηλώσετε τα συστατικά των εξτράς σε πρώτες ύλες και παρασκευαζόμενα είναι η ίδια ακριβώς με αυτήν στην 'Ανάλυση Συστατικών'.

Ανάλυση Παρασκευαζόμενων

Κωδικός Περιγραφή Παρασκευαζόμενου

Filoxenia - Γεύση Pos © ProSystems

Πληκτρολογήστε τον κωδικό και κάντε κλικ στο πλήκτρο 'Επεξεργασία'. Πληκτρολογήστε την περιγραφή και την ποσότητα σε γραμμάρια, με την οποία ουσιαστικά ορίζετε την μονάδα μέτρησης για χρήση στην ανάλυση

συστατικών. Πιέστε το πλήκτρο 'Αποθήκευση αλλαγών'. Για να δηλώσετε τώρα την ανάλυση συστατικών του παρασκευαζόμενου σε πρώτες ύλες ακολουθείστε τον τρόπο που περιγράφεται στην 'Ανάλυση Συστατικών'.

Εργαλεία

Εκτύπωση / Προβολή δημιουργημένων αρχείων όπως Προϊόντα, Ομάδες κτλ.

Αναδιοργάνωση Ανάλυσης Συστατικών

Ημερομηνία Από 1/06/2008 Ημερομηνία Εως 31/12/2008

Τμήμα 1 MAIN BAR

Filoxenia - Γεύση Pos © ProSystems

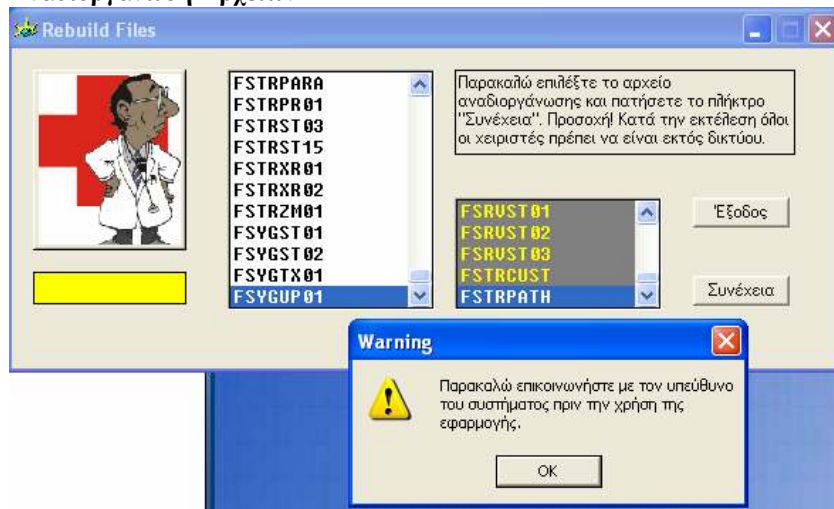
Σκοπός της ανάλυσης συστατικών είναι η εξαγωγή των ποσοτήτων των πρώτων υλών (προϊόντα αποθήκης) για την σωστή παρακολούθηση των

αποθεμάτων του τμήματος και την κοστολόγηση των προϊόντων πώλησης. Η ενημέρωση αυτή γίνεται On Line μετά την πώληση εφόσον έτσι έχει δηλωθεί στους 'Παραμέτρους / Γενικά' του τμήματος. Εάν η ολοκλήρωση της ανάλυσης συστατικών έχει γίνει ενώ το Γεύση POS λειτουργεί για ένα διάστημα έχετε την δυνατότητα της αναδρομικής ενημέρωσης. Αυτό γίνεται στην 'Αναδιοργάνωση Ανάλυσης Συστατικών'. Επιλέξτε την περίοδο. Πληκτρολογήστε τον κωδικό τμήματος ή επιλέξτε από την λίστα. Κλικ στο πλήκτρο 'Επιβεβαίωση' για συνέχεια.

Σημειώστε ότι η ολοκλήρωση της διαδικασίας μπορεί να είναι χρονοβόρα ανάλογη του όγκου των κινήσεων.

Αποκατάσταση και διασφάλιση αρχείων

Αναδιοργάνωση Αρχείων



Σε περίπτωση βλάβης κάποιου αρχείου το σύστημα θα σας δώσει το μήνυμα, Error Status 98 on, το όνομα του αρχείου π.χ. FRESUP01. Αυτό μπορεί να συμβεί λόγω κακής λειτουργίας του δικτύου σας ή της απότομης διακοπής λειτουργίας του. **Όλοι οι σταθμοί λειτουργίας (H/Y, εκτυπωτές κτλ) πρέπει να**

υποστηρίζονται από σταθεροποιητές τάσης (UPS).

Η αποκατάσταση της βλάβης γίνεται εδώ αφού πρώτα βεβαιωθείτε ότι **όλοι οι χειριστές βρίσκονται εκτός δικτύου.**

Επιλέξτε το αρχείο από την λίστα (στο παράδειγμά μας το FRESUP01) και κάντε κλικ στο πλήκτρο 'Συνέχεια'. Θα εμφανιστεί προειδοποιητικό μήνυμα.

Συνιστάται να συμβουλευτείτε τον υπεύθυνο της εφαρμογής πριν την έναρξη της διαδικασίας.

Αντίγραφα Ασφαλείας



Η πιο σημαντική διαδικασία είναι η διασφάλιση των αρχείων (δες παρατηρήσεις) η οποία **πρέπει να τηρείται ανελλιπώς.** Επιλέξτε τον οδηγό με κλικ στον επιλογέα και κλικ στο πλήκτρο 'Συνέχεια'.

Παρατηρήσεις

Αντίγραφο Ασφαλείας (Backup)

Η απώλεια δεδομένων (αρχείων) της επιχείρησης μπορεί σε ορισμένες περιπτώσεις να είναι καταστροφική.

Οι ηλεκτρονικοί Υπολογιστές δεν είναι τίποτε άλλο από απλά μηχανήματα τα οποία μπορεί κάποια στιγμή να χαλάσουν.

Η βλάβη σε πολλές περιπτώσεις συνεπάγεται και την απώλεια των δεδομένων (αρχείων) τα οποία βρίσκονται στα μαγνητικά μέσα του υπολογιστή (σκληρός δίσκος κτλ).

Ο μόνος τρόπος επαναφοράς των αρχείων είναι από δευτερεύουσα μονάδα αποθήκευσης (backup).

Η δευτερεύουσα αυτή μονάδα **πρέπει να είναι μετακινούμενη** και όχι κάποιος δεύτερος δίσκος στο ίδιο μηχάνημα.

Πρότασή μας είναι η διασφάλιση των αρχείων να γίνεται σε μετακινούμενες μονάδες Δίσκων (Zip).

Η διαδικασία πρέπει να εκτελείται καθημερινά με τις οδηγίες που σας έχουν δοθεί, σε τουλάχιστον δύο διαφορετικά Zip για μονές και ζυγές ημερομηνίες αντίστοιχα.

Μία φορά την εβδομάδα σε ένα zip το οποίο μετά την εκτέλεση της διαδικασίας να φυλάσσεται σε διαφορετικό γεωγραφικό χώρο.

Με τον τρόπο αυτό η διασφάλιση γίνεται σε τρεις διαφορετικές μονάδες με διαφορετικές ημερομηνίες στην κάθε μία.

Θα ήθελα να τονίσω ότι οι οδηγίες που σας έχουν δοθεί αφορά τα δεδομένα του FiloXenia / KaliMera **μόνο** και όχι αρχεία όπως π.χ. κείμενα Word, Excel.

Σε περίπτωση βλάβης δεν παίρνουμε backup παρά μόνο μετά την αποκατάσταση.

Η διασφάλιση των αρχείων είναι αποκλειστικά δική σας ευθύνη.

Για τον περιορισμό βλαβών στους ηλεκτρονικούς υπολογιστές επιβάλλεται η παροχή ηλεκτρικού ρεύματος να γίνεται μέσω σταθεροποιητών τάσης (UPS).

Ταχύτητα λειτουργίας

Η μόνιμη λειτουργία ορισμένων εφαρμογών antivirus όπως π.χ. Norton Antivirus (Auto-protect) μπορεί να μειώσει την ταχύτητα λειτουργίας του FiloXenia / KaliMera (όπως και κάθε εφαρμογής που επεξεργάζεται μεγάλο όγκο αρχείων) μέχρι και στο ένα δέκατο.

Θα συνιστούσαμε λοιπόν για τους υπολογιστές που δεν έχουν άμεση ανάγκη προστασίας από ιούς οι εφαρμογές αυτές να είναι εκτός λειτουργίας.

Σε κάθε περίπτωση παρακαλούμε να συμβουλευτείτε τον υπεύθυνο της εφαρμογής.